



PROGRAMME

1<sup>ER</sup> › 11 JUIN 2011

**effervence**

BIENNALE DE DANSE  
CHOLET

VILLE DE CHOLET

## UN NOUVEAU RENDEZ-VOUS CHORÉGRAPHIQUE

Editos → p. 3

Communiqué → p. 4

Cholet et les arts de la scène → p. 6

## AVANT-PROPOS

Les Prés en Bulles → p. 8

Formation professionnelle → p. 10

Les Compagnonnages associatifs → p. 10

Le plan du festival → p. 12

## BIENNALE DU 1<sup>ER</sup> AU 11 JUIN

Happening - Le salon de la danse → p. 14

L'invitée - Louise Bédard → p. 15

Mercredi 1<sup>er</sup> juin - cie MA2 - Nicolas Maloufi → p. 16

Jeudi 2 juin - cie R.A.M.a - Fabrice Ramalingom → p. 18

Vendredi 3 juin - Matthieu Hocquemiller et Fabrice Ramalingom → p. 20

Samedi 4 juin - association inesperada - Germana Civera → p. 22

Dimanche 5 juin - En fabrique - 100% co-crédation → p. 24

Expositions → p. 26

Lundi 6 juin - Ingeborg Liptay - La grande dame → p. 28

Mardi 7 juin - Ingeborg Liptay - association ici et maintenant → p. 30

Mercredi 8 juin - nordwest / Tanzcompagnie → p. 32

Jeudi 9 juin - En fabrique - K. Bruneel et H. Maillou → p. 34

Vendredi 10 juin - La Folia - Christine Bastin → p. 36

Samedi 11 juin - Compagnie Illico - Thomas Lebrun → p. 38

Samedi 11 juin - Final - Kubilai Khan investigations → p. 40

Séances chorégraphiques → p. 42

## PRATIQUE

Les Rencontres danse → p. 46

Rendez-vous médias → p. 47

Informations pratiques → p. 48

*Effervescence*  
est une biennale de danse  
organisée par la Ville de Cholet.

Contact  
Hôtel de Ville - BP 32135  
49321 Cholet cedex  
02 72 77 20 00  
info@ville-cholet.fr

**Direction de la Culture** Michel GABARET  
Nadine GILBERT, Georges ROCHARD,  
Martine REMY

**Direction artistique** Yvann ALEXANDRE  
**Conseillère à la programmation**  
Delphine PERRIN

**Equipe C.R.C.** Carole LANIER-DEROO,  
Florent OUVRARD et Nadine LHERMITEAU  
**Régie générale** Olivier BLOUIN

**Direction de la Communication** Delphine STEPHAN  
**Conception - coordination** Goulvenn DEBOIS  
**Rédaction** Goulvenn DEBOIS - Véronique BONNET  
Yvann ALEXANDRE

**Conception graphique** Mathieu GUILLEZ  
**Impression** SETIG, 7 500 exemplaires

Remerciements à Amélie GRAND, aux bénévoles,  
partenaires et équipes artistiques



© Sylvie Curry

## ● EQUILIBRE ET AUDACE

La danse se joue dans l'équilibre.

La danse contemporaine se joue dans l'audace.

*Effervescence*, nouveau temps fort chorégraphique initié par la Ville de Cholet s'inscrit dans ces valeurs.

Equilibre entre la diffusion et la formation, pour que chacun y trouve sa place et son plaisir.

Equilibre entre l'espace offert aux professionnels, et celui donné aux amateurs, pour que se vivent de vraies rencontres artistiques, et que se développent des talents hissés vers le haut.

Equilibre entre spectacles pour connaisseurs, et nombreux points d'entrée vers la danse pour les néophytes.

Mais aussi, audace à créer un festival dans un contexte où le spectacle vivant souffre et peine à se maintenir.

Audace à proposer des rencontres sur une esthétique souvent jugée comme réservée à une élite, en offrant une véritable culture chorégraphique pour le plus grand nombre.

Ces équilibres et cette audace ne sont possibles que parce que cette biennale est construite dans une logique de transversalité, de maillage des structures et des espaces, de brassage des acteurs et des publics.



© Bénédicte

## ● ALLER À LA RENCONTRE DU CORPS OUVRIER

**Celui qui danse**, celui qui s'échauffe, travaille, transmet, répète encore et encore, crée, s'abîme, se sublime... C'est un rêve un peu fou. Un pari aussi. Là, au cœur de la cité, au milieu des passants, juste avant l'été, un pari,

une audace en ces temps déçous. Ambitieux aussi, avec passion surtout. Un rêve bientôt réalité, celui d'un nouveau rendez-vous à Cholet pour la danse et le public.

**A l'invitation d'une famille recomposée**, de créateurs tour à tour joueurs, compagnons de route, émergents ou confirmés, du sud, de l'ouest, de l'est, du nord et d'au-delà de nos frontières. Un espace d'échange et de découvertes, au cœur de complexités, de souffles et gestes complémentaires, de traces, de parcours, de fidélités, d'enseignements... **Les écritures**, les sur-mesures, les signatures, le corps au travail, ouvrier, en mouvement, urbain, les cartes blanches, les différences, les ailleurs, les autrement, sont les fils rouges de cette aventure au cœur de la ville du textile.

Notre Ville, parce qu'elle a foi en la dynamique du spectacle vivant, et sa capacité à mobiliser le public sur des chemins innovants, a confié la direction artistique d'*Effervescence* à Yvann Alexandre, jeune et talentueux chorégraphe en résidence à Cholet depuis 2004.

Tout au long de l'année, la Compagnie Yvann Alexandre irrigue le territoire choletais par un remarquable travail de médiation vers les publics de tous âges et de toutes origines en les amenant à la danse contemporaine.

Ses nombreux réseaux qu'elle a tissés, tant sur le territoire français qu'à l'étranger, nous permettent d'offrir une très belle programmation pour cette première édition.

*Effervescence*, biennale de danse qui doit s'inscrire dans la durée, est chargée de promesses.

J'invite tous les Choletais et non Choletais à se laisser porter et surprendre par les très nombreux rendez-vous proposés d'ici le 11 juin prochain.

Bon Festival à tous.

**Gilles BOURDOULEIX**

Maire de Cholet

Député

Président de la Communauté  
d'Agglomération du Choletais

*Effervescence* est le fruit d'un dialogue de chorégraphe à chorégraphe, d'un dialogue de chorégraphe à chorégraphe, le pari commun de partenaires, d'une ville et d'un territoire, de bénévoles, d'artistes et techniciens, et bien sûr d'une équipe d'anges gardiens.

La biennale, c'est une trentaine de spectacles, master class, impromptus, rencontres, coups de cœur en accès gratuit et inédits, sur-mesures. **Un parcours pour chacun au cœur d'une biennale pour tous...**

Des instants pour sourire, rêver, ressentir, voir autrement, questionner le monde qui nous entoure, partager des points de vue, des énergies, des humeurs et des paris. Un rêve un peu fou, celui d'aller à la rencontre du corps ouvrier, un rêve bientôt réalité, un pari.

**Yvann ALEXANDRE**

Directeur artistique

# Effervescence, biennale de danse

## Un nouveau rendez-vous chorégraphique

Lancé en 2011, *Effervescence* donne une nouvelle impulsion à la place de l'art chorégraphique dans le Grand Ouest et émerge, au plan national, comme un festival de création. Placé sous la direction artistique d'Yvann Alexandre, chorégraphe en résidence longue à Cholet, ce nouveau rendez-vous de la danse entend devenir une rencontre biennale incontournable pour les professionnels, les amateurs et le grand public.

### Un festival de création

Dans le cadre de sa politique culturelle, la Ville de Cholet a toujours accordé une place importante au spectacle vivant, le considérant comme le lieu d'intersection idéal pour les échanges, les rencontres, l'apprentissage et les découvertes.

Répondant à la proposition d'Yvann Alexandre, elle a tout naturellement décidé de créer, en coproduction avec les structures du territoire et notamment

la Communauté d'Agglomération du Choletais pour le Conservatoire, et l'Association de Développement Artistique du Jardin de Verre pour le Jardin de Verre, un événement d'envergure : *Effervescence*, biennale de danse.

Ce temps fort chorégraphique s'inscrit comme un nouveau rendez-vous dans le paysage national en se définissant comme un festival axé sur la création.



Venenum Amoris - création Yvann Alexandre 2009 - Interlude - Cholet mars 2009

### Un pont entre professionnels, amateurs et grand public

Invitation aux rencontres et aux échanges, *Effervescence*, biennale de danse propose un accès à la culture chorégraphique à double sens. La construction même de l'événement, qui fait intervenir les acteurs culturels et associatifs sur l'ensemble d'une saison, participe de la création d'un pont entre professionnels, amateurs et tout public.

Le festival se distingue aussi à travers la mise en œuvre de deux volets : compagnonnage associatif et formation professionnelle, dispensés au cours de la saison artistique 2010-2011 et lors de la biennale.

Expositions, cycle Danse et cinéma, Rencontres danse et Gazette du festival ponctuent la première édition d'un festival offrant de nombreuses clés d'accès à la culture chorégraphique.

Original par l'importance de la place donnée à la transversalité, *Effervescence*, biennale de danse, se définit comme un rendez-vous novateur dédié aux créations.

Véritable projet de territoire, *Effervescence* œuvre en transversal, proposant spectacles, culture chorégraphique, rencontres, formation professionnelle, compagnonnages associatifs et expositions. Il réalise un maillage impliquant les acteurs et les lieux culturels et associatifs du Choletais, tout en valorisant l'expression de créateurs français et étrangers aux langages et esthétiques multiples.

Concept original, ce nouveau festival se définit comme un parcours - déambulation dans la ville, cheminement autour des chorégraphes invités, itinéraire au cœur de la danse - et propose, à travers le langage des corps, une nouvelle écriture des lieux et du temps.

### Un festival identitaire

Projet culturel, *Effervescence*, biennale de danse entend devenir un projet identitaire : à la fois outil de référence dans le paysage chorégraphique, porteur de sens et rassembleur, et signe distinctif d'une ville ouverte à la danse, contributeur de son rayonnement et de son attraction.

Avec une programmation axée autour de propositions scéniques, de représentations gratuites tout public, un plateau partagé entre professionnels et amateurs, il offre une scène pour tous au cœur de la ville et vient, par ailleurs, conforter la programmation annuelle des lieux culturels du territoire, ainsi que le contenu dense de la résidence longue de la compagnie Yvann Alexandre.

# Cholet et les arts de la scène



Actuellement en construction, le théâtre Saint-Louis doit programmer ses premiers spectacles en septembre 2012.

La culture n'est pas une dimension marginale de la politique. Elle est l'un de ses principaux vecteurs.

Cholet l'a bien compris qui, à sa renommée de Ville sportive, avec le basket, de cité textile, avec le mouchoir, est en passe d'ajouter aujourd'hui celle de pôle culturel d'une région.

Répondant avant la lettre aux sollicitations de la politique de décentralisation culturelle, Cholet s'est ouverte sur la diversité et le professionnalisme.

Déjà dotée d'un Musée d'Art internationalement reconnu pour sa collection d'œuvres d'abstraction géométrique, d'une Ecole Municipale d'Arts Plastiques et d'un Conservatoire de Musique, de Danse et d'Art Dramatique situé dans le cadre de l'Espace Saint-Louis, elle promeut aussi activement les arts de la scène.

Rendez-vous incontournable du théâtre amateur, depuis 1987, avec le Festival des Arlequins, elle est devenue depuis 2001 le siège du Théâtre Régional des Pays de la Loire, et un lieu de création contemporaine avec l'installation en résidence du chorégraphe Yvann Alexandre en 2004, ainsi qu'un espace dédié à l'art vocal avec la formation de renommée internationale A Sei Voci accueillie plus récemment.

Terroir de création et de diffusion, elle l'est aussi de formation, abritant au sein de son Conservatoire des cours de danse classique et contemporaine et une classe d'Art Dramatique reconnue par de grands professionnels.

Participent aussi de cette dynamique, de nombreuses associations de danse et de théâtre, ainsi que deux salles de spectacle à la programmation complémentaire : le théâtre Interlude et le Jardin de Verre.

## Des spectacles vivants et renommés

- Le Festival des Arlequins
- Les Enfantillages
- Estijazz
- L'été cigale
- La Folle Journée de Nantes en région
- Effervescence, biennale de danse

## Espace Saint-Louis / Conservatoire à Rayonnement Départemental

### Conservatoire de Musique, de Danse et d'Art dramatique

Situé dans le cadre d'un ancien hôpital restauré, l'Espace Saint-Louis se définit comme un lieu de vie artistique unique dans la région au service du développement culturel.

Il accueille, aujourd'hui, sur 3 500 m<sup>2</sup>, les 1 200 élèves du Conservatoire de Musique, de Danse et d'Art dramatique de la Communauté d'Agglomération du Choletais et, demain, un théâtre de 850 places.

Le Conservatoire de Musique est à la fois un lieu de formation et de diffusion avec un auditorium : la Chapelle Saint-Louis. 75 enseignants animent les différents départements pédagogiques qui rassemblent 31 disciplines instrumentales. La saison artistique du Conservatoire, riche de plus de 150 manifestations annuelles, a le souci de faire découvrir au public des répertoires variés, du baroque au jazz en passant par les musiques actuelles.

Cet établissement place ainsi Cholet comme l'une des villes phare du rayonnement culturel de la Région des Pays de la Loire.

### Apprendre et pratiquer la danse au Conservatoire du Choletais

Dispensés par une équipe pédagogique qualifiée, les cours de danse du Conservatoire permettent d'acquérir une formation de base autour de la danse classique, et de s'initier à d'autres styles tels que la danse de caractère, le jazz.

Le cursus des études chorégraphiques s'étend de l'éveil artistique (à partir de 5 ans) au cycle spécialisé sanctionné pour les professionnels par le Diplôme d'Etudes Chorégraphiques (DEC).

### Des lieux de diffusion complémentaires

Trois lieux de diffusion à la programmation complémentaire se partagent la scène choletaise répondant, d'une part, aux besoins des trois compagnies en résidence : Yvann Alexandre (danse), A Sei Voci (formation vocale) et le Théâtre Régional des Pays de la Loire et, d'autre part, aux attentes du public séduit par une politique tarifaire attractive et une programmation variée :

- **Le Jardin de Verre**, salle modulable d'une capacité de 300 places contribue notamment à la découverte et à la promotion des talents.
- **Le théâtre Interlude** (600 places), créé en 2008, diffuse le programme de la saison. Il est appelé à devenir, à dater de 2012, le lieu de création des trois compagnies en résidence.
- **Le théâtre Saint-Louis** viendra compléter cette offre en 2012. Aménagé dans l'aile droite du Conservatoire, il accueillera avec 850 places et une scène de 15x15 mètres des productions d'une autre envergure, d'art lyrique notamment.



© Etienne Litzembard



## › LES PRÉS EN BULLES

Rendez-vous surprenants, décalés et audacieux.  
Autant de petites bulles pétillantes estampillées *Effervescence*,  
offertes en préambule de la biennale de juin 2011.

### • mars-avril-mai 2011

#### Virgules chorégraphiques

A partir de mars  
TLC (canal 23 de la TNT)

Dans le cadre de ses programmes, la Télévision Locale du Choletais – TLC – présente des Virgules chorégraphiques à partir de mars.

Ces petites séquences d'une minute veulent offrir aux téléspectateurs une ouverture, une invitation à la découverte de la beauté du mouvement.

#### Happening

26 mars – 10h30  
Marché - Place du 8 Mai 1945

Sur la place du marché et sous les Halles de Cholet, happening fugace et effervescent de lycéens d'Europe – R. Schuman et de Sainte-Marie.

#### Cinéma

##### Pépites chorégraphiques pour scolaires

Un temps de découverte et d'échange autour de films sur la danse.

Rencontres animées par une médiatrice, en collaboration avec les conseillers pédagogiques de l'Inspection Académique 49.

→ **Bugsy Malone** - Alan Parker  
5 avril - 9h30 et 14h30 pour les CP - CE1

→ **Swing Kids** - Thomas Carter  
19 mai - 9h30 et 14h30 pour les CE2 - CM1 - CM2

2,50 € par élève. Séances et échanges programmés au Cinémovida.  
Infos et inscriptions :  
- Jean-Louis Moissonnié / cpcholet1@ac-nantes.fr / 02 41 62 15 79  
- Isabelle Huteau / cpcholet2@ac-nantes.fr / 02 41 62 22 23

#### Exposition

23 avril au 14 mai  
Jardin de Verre

Créations de la classe préparatoire de l'Ecole Municipale d'Arts Plastiques sur le thème de la performance. Le travail réalisé sera présenté dans une exposition autour du corps et du mouvement, sous forme de dessins, croquis, peintures.

Accès libre

#### Laboratoire public

30 avril - 17h  
Espace Culturel L. Sédar Senghor (Le May-sur-Evre)

Dans le cadre d'une résidence de création à l'Espace Culturel Léopold Sédar Senghor, Hélène Maillou et Kevin Bruneel présentent une partie de leur travail autour des pièces *Pink Panik* pour l'une et *Méduse* pour l'autre, programmées dans le cadre de la biennale (lire p. 35).

Accès libre

#### Conférence

##### Le corps à l'épreuve de la modernité

7 mai - 14h30 à 16h30  
Musée d'Art et d'Histoire

Conférence organisée par l'Ecole Municipale d'Arts Plastiques, proposée par Diane Gouard, Historienne et conférencière de l'art. Autour de la représentation du corps de la fin du XIX<sup>e</sup> et du début du XX<sup>e</sup> siècle.

Accès libre (selon places disponibles : 61 pl.)

Infos : EMAP 02 72 77 23 40



#### Performance

13 mai – 21h  
Espace Culturel Léopold Sédar Senghor  
(Le May-sur-Evre)

Les hommes beiges (musiciens et chanteurs) et Guillaume Chevereau (danseur) se rencontrent pour une performance autour de l'improvisation vocale et de la danse.

Accès libre

Infos : 02 41 71 68 48

#### Impromptu chorégraphique

14 mai - à partir de 19h  
Musées de Cholet

A l'occasion de *La Nuit des Musées*, le Musée d'Art et d'Histoire et le Musée du Textile accueillent la compagnie choletaise *La Fabrique Chorégraphique*. Déambulations à travers les salles et œuvres des musées. Chorégraphies dansées sur le thème du "corps ouvrier".

Accès libre

Infos : Musée d'Art et d'Histoire 02 72 77 23 22

#### Plateau danse à l'école

##### Correspon'danse 2011

19 et 20 mai

Plutôt que sur le plateau d'un théâtre, l'école prend place dans l'espace urbain. Une volée d'enfants se pose sur les dalles de la ville, traçant des trajectoires imaginaires à travers 12 créations chorégraphiques proposées par 12 classes.

Accès libre

Infos et inscriptions :  
IA49 - Education Nationale 02 41 62 15 79

#### Des bulles... en pochettes surprises !

21 mai – 10h-12h / 14h-18h  
Médiathèque Elie Chamard

Samedi 21 mai, le public\* fréquentant les différents secteurs - Adultes / Jeunesse / Audio-visuel - se verra remettre une pochette surprise contenant divers documents (livres, CD, DVD...) sur la danse.

\* animation réservée aux détenteurs d'une carte  
Médiathèque ou Bibliothèque Universitaire  
Durée du prêt : 21 jours

## Formation professionnelle

Master class

### ESPACE D'ENTRAÎNEMENT PUBLIC

En silence, le corps au travail, sur un tapis de danse installé au grand air **sur la place Travot**. Visible du passant.

A destination des danseurs professionnels, amateurs de niveau moyen-avancé ou passionnés-motivés.

#### Cie MA2

intervenant : Nicolas Maloufi

02/06/11 / 9h52 - 11h22.

"Le chêne et le roseau" N. M.  
Échauffement à partir de postures de yoga.

#### Cie Louise Bédard danse

intervenant : Louise Bédard

02/06/11 / 16h02 - 17h32.

"Le corps créatif" L. B.  
Coordination, isolation et articulation des segments du corps.

#### Cie R.A.M.a

intervenant : Fabrice Ramalingom

03/06/11 / 9h53 - 11h23.

"De la sensation au contact, du contact au toucher, du toucher au sens" F. R.  
Partir de cette réalité que le corps est constitué de différentes matières.

#### Cie A contre-poil du sens

intervenant :

Matthieu Hocquemiller

04/06/11 / 9h54 - 11h24

"Donner du poids" M. H.

#### Cie Yohann TT

intervenant : Yohann TT

04/06/11 / 12h04 - 13h34

Hip Hop - *L.A. Style*  
"Modifier une énergie pour changer sa danse." Y. TT

#### Association ici et maintenant intervenante : Ingeborg Liptay

06/06/11 / 14h36 - 16h06

"La musique peut vous danser" I. L.  
→ Espace Saint-Louis  
salle Bernstein

#### Cie Louise Bédard danse

intervenant : Louise Bédard

07/06/11 / 9h57 - 11h27

"Le corps créatif" L. B.  
Coordination, isolation et articulation des segments du corps.

#### nordwest / Tanzcompagnie

intervenant : Miranda Glikson

08/06/11 / 9h58 - 11h28

"Movement exists only in the moment." M. G.

#### Cie Christine Bastin

intervenant : Christine Bastin

09/06/2011 / 9h59 - 11h29

"De respirer à danser, il n'y a qu'un pas..." C. B.

#### Cie Illico

intervenant : Thomas Lebrun

10/06/2011 / 10h - 11h30

"Je n'en sais rien... tout dépend de qui vous serez !" T. L.

#### Cie Kubilai Khan investigations

intervenant : Idio Chichava

11/06/2011 / 9h51 - 11h21

"...du temps intérieur au grand dehors..." I. C.

Repli en cas de pluie : Espace Saint-Louis.

Infos et tarifs : 10 € la classe ; 48 € la carte de 6 cours

Inscriptions obligatoires : association c.r.c - cie Yvann Alexandre  
2 rue François Tharreau - 09 81 94 77 43

## COMPAGNONNAGES ASSOCIATIFS

### Un pont entre professionnels et amateurs

#### Rendez-vous

La restitution (très courte pièce, petite forme, impromptu, atelier, signature gestuelle...) s'entend "double" :

→ en version scénique dans un des lieux culturels de diffusion de la ville, en première partie d'une compagnie professionnelle programmée ;

→ en version urbaine dans un espace public.

L'idée est de faire partager la signature gestuelle du chorégraphe-pédagogue, très simplement : sans costume, sans technique voire sans musique, uniquement les corps en mouvement.

#### Agenda

##### Compagnonnage Nicolas Maloufi

→ 1<sup>er</sup> juin - 18h31 / Jardin du Mail  
Accès libre

→ 4 juin - 19h34 / Interlude

→ 5 juin - 14h05 / Interlude  
Première partie du spectacle du Conservatoire - Lire p. 24

##### Compagnonnage

Matthieu Hocquemiller

→ 1<sup>er</sup> juin - 19h01 / Jardin de Verre  
Accès libre

→ 4 juin - 15h04 / Interlude - Le Quai  
Accès libre

##### Compagnonnage Thomas Lebrun

→ 7 juin - 21h07 / Jardin de Verre  
Première partie de I. Liptay  
Lire p. 31

→ 8 juin - 16h38 / Jardin du Mail  
Accès libre

##### Compagnonnage Christine Bastin

→ 11 juin - 17h31 / Musée du Textile  
Accès libre / navette du Jardin de Verre au musée - départ 17h11

→ 11 juin - 20h31 / Interlude  
Première partie de KKI  
Lire p. 40



Matthieu Hocquemiller : "d'abord un travail physique pour apprendre à se connaître, se construire un vocabulaire commun, à partir de gestes simples. Avant nos premières réflexions scéniques, en vue de la création d'une Petite forme présentée en juin au public."

La construction même du festival *Effervescence* fait intervenir de nombreux acteurs culturels institutionnels et associatifs du territoire. Une contribution très transversale qui facilite, dès les prémices, les échanges et la transmission entre professionnels, amateurs et tout public.

Entre accès grand public aux œuvres et exercice de la pratique chorégraphique par les amateurs et passionnés, *Effervescence* se distingue aussi par la création d'un volet compagnonnage associatif.

Quatre artistes programmés dans le cadre de la biennale de juin s'engagent à accompagner quatre groupes d'une dizaine d'artistes amateurs, de novembre 2010 à juin 2011, sur la base de 19 heures d'intervention. Les groupes amateurs - danse, théâtre ou mixte - ont été constitués d'adhérents d'une ou de plusieurs associations du Choletais.

#### Les groupes

- Nicolas Maloufi / cie MA2 - Paris ;  
Les classes du département danse du Conservatoire du Choletais
- Christine Bastin / cie Christine Bastin - Paris ;  
Les Fagotins
- Matthieu Hocquemiller / cie A contre-poil du sens - Montpellier ;  
Les Z'Improbables, Hotmilk Hip Hop et le Jardin de Verre
- Thomas Lebrun / cie Illico - Lille ;  
La Fabrique chorégraphique et La Jeune France

#### Les traces

Aurélien Beaupe - <http://freesia.over-blog.com/> (blog Danse et dense) - a suivi les quatre groupes et collecté les traces de ces aventures, afin de donner au public, lors de la biennale, un éclairage "de l'intérieur" dans le cadre de Rencontres danse et grâce à la Gazette de la biennale (lire p.46-47).



# CHOLET DANSE

## Plan du festival

Direction Le May-sur-Evre

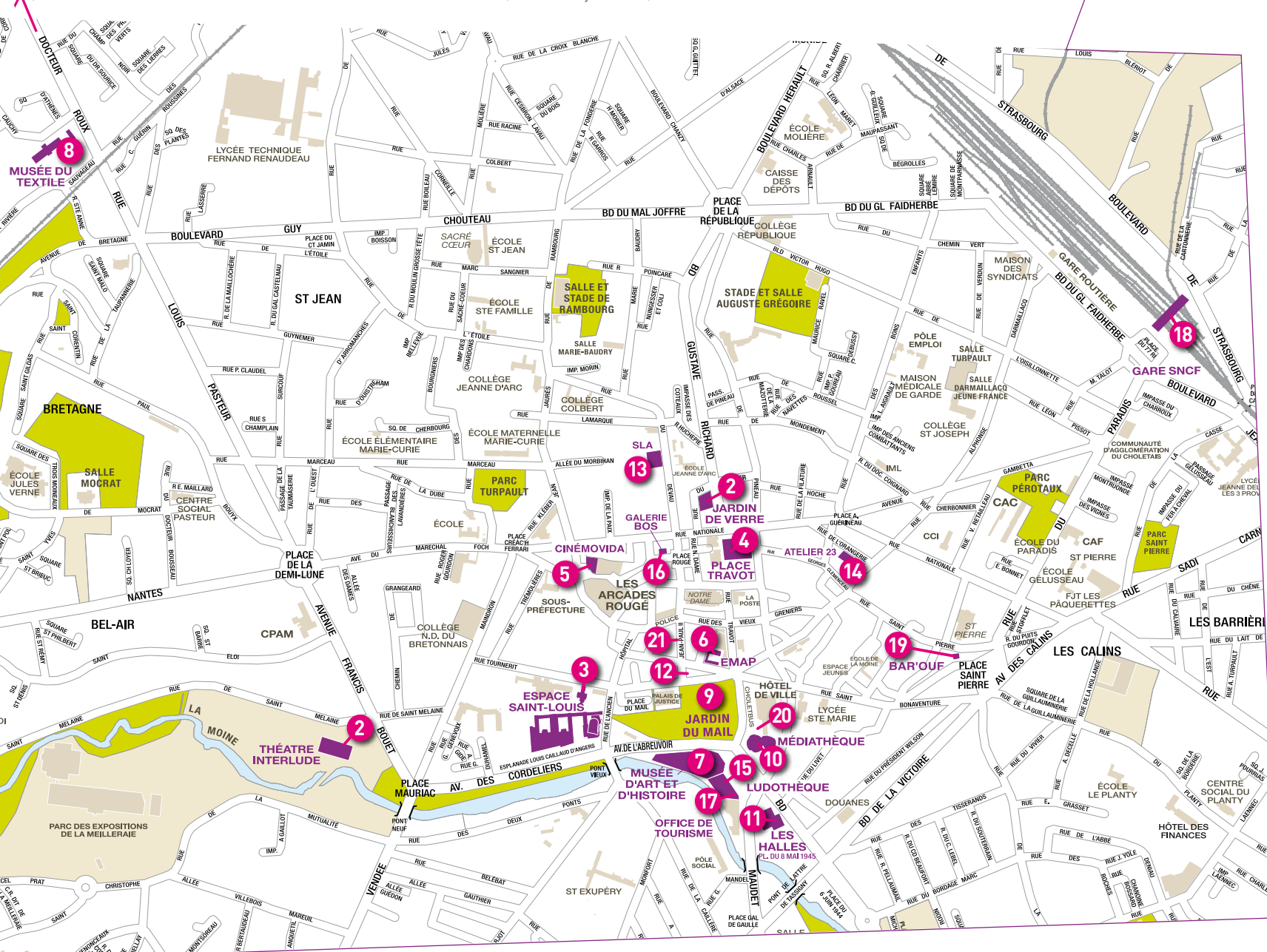


### 22 Espace Léopold Sédar Senghor (Le May-sur-Evre)

L'Espace culturel L. S. Senghor participe activement à la dynamique culturelle de l'agglomération choletaise. Lieu de rencontres, d'échanges : un carrefour du spectacle vivant.

4 rue des Tilleuls / 49122 Le May-sur-Evre / 02 41 71 68 48

### 22 Espace Léopold Sédar Senghor



- 1 Jardin de Verre et le Cabotin  
13 bd Gustave Richard / 02 41 65 13 58  
Billetterie : du mardi au vendredi de 14h à 19h  
Lire p. 48-49
- 2 Théâtre Interlude  
9 rue de Saint-Melaine / 02 72 77 24 24
- 3 Espace Saint-Louis  
Conservatoire et Chapelle Saint-Louis  
rue Tournier / 02 41 49 45 00
- 4 Place Travot - Espace d'entraînement public
- 5 Cinémovida  
30 rue Bretonnaise / 02 41 46 34 34
- 6 Ecole Municipale d'Arts Plastiques  
impasse des Charuelles / 02 72 77 23 40
- 7 Musée d'Art et d'Histoire  
27 avenue de l'Abreuvoir / 02 72 77 23 22
- 8 Musée du Textile  
rue du Docteur Roux / 02 41 75 25 40
- 9 Jardin du Mail
- 10 Médiathèque Elie Chamard  
3 place Jean Moulin / 02 72 77 23 41
- 11 Les Halles - place du 8 Mai 1945
- 12 Arcades rue François Tharreau
- 13 Jardin de la SLA (Maison des Sciences)  
27 rue du Devau / 02 41 64 06 88
- 14 Atelier 23  
23 rue de l'Orangerie / 02 41 46 36 11
- 15 Ludothèque municipale "Les 3D"  
11 avenue de l'Abreuvoir / 02 72 77 23 44
- 16 Galerie BOS  
2 rue Pedro Portugal / 06 80 03 23 31
- 17 Office de Tourisme du Choletais  
14 avenue Maudet / 02 41 49 80 00
- 18 Passerelle SNCF  
place du 77<sup>e</sup> R. I.
- 19 Le Bar'OUF  
2 place Saint-Pierre / 02 41 62 29 78
- 20 Parvis de l'Hôtel de Ville
- 21 Rue Jean-Paul II



© Olivier Blouin

● LE SALON DE LA DANSE

"A proprement parler, il ne s'agit pas de spectacle. Nous préférons évoquer l'idée de rebonds, de réactions, d'immersion dans le festival. Nous tiendrons à cette occasion Le Salon de la Danse. Un rendez-vous impromptu, disséminé çà et là dans la programmation. En duo, en trio, parfois beaucoup plus nombreux, les artistes du collectif tenteront de saisir l'humeur d'Effervescence."

Une autre lecture de l'événement qui ne s'annoncera au jour le jour que la veille de son irruption, sur les différents supports médias du festival (lire p. 47).



© Olivier Blouin

COLLECTIF  
JAMAIS TROP D'ART !

Le Collectif Jamais Trop d'Art ! est un espace de création, partagé par une trentaine de comédiens, musiciens, plasticiens, techniciens. Depuis 1995, le collectif s'aventure sur les voies de la musique, du chant, du théâtre d'interventions lors d'événements éphémères.

"Nous recherchons un rapport immédiat avec le public, dans un jeu de proximité, accessible à tous. L'échange est au cœur de notre démarche. Nous avons créé des installations et des spectacles dans la rue, dans les parcs, dans des théâtres, des granges, sous chapiteau. Une cinquantaine depuis la naissance de ce laboratoire de recherche partagée."

A une "confrontation" frontale classique, les membres du collectif préfèrent un jeu pratiqué au cœur du public.

● Louise Bédard Danse  
Louise Bédard

[www.lbdanse.org](http://www.lbdanse.org)



© George Krump - Montréal, 2008



© George Krump - Montréal, 2008

LA DISCRÈTE

Louise Bédard se distingue d'abord comme interprète avant d'être chorégraphe indépendante.

Directrice artistique et chorégraphe, elle a depuis signé plus d'une trentaine d'œuvres. Son répertoire varié comprend

des œuvres intimistes marquantes, notamment *Les solos Braise Blanche* (1990), *Cartes postales de Chimère* (1996) et *La femme ovale* (2003). *Les duos, Te souvient-il ?* (2000) créé et interprété par Louise Bédard et son collègue chorégraphe Sylvain Emard, et *Elles* (2002), représentent aussi des moments clés dans son parcours de créatrice.

Elle ausculte en permanence l'essence même du mouvement pour en arriver à formuler un langage chorégraphique qui dépeint avec poésie, humour et ironie la complexité et la fragilité des êtres. Louise Bédard puise souvent les couleurs et les timbres de son langage chorégraphique dans d'autres formes d'art comme le souligne le cycle *Itinéraire multiple*. Ce projet a vu Louise s'inspirer de la vie et de l'œuvre de femmes créatrices issues d'autres cultures.

En premier lieu, la production *Elles* (2002) nous plongeait dans l'univers de Tina Modotti, photographe italienne des années 1920, immigrée au Mexique.

En 2005, la chorégraphe réalisait le deuxième volet de ce cycle, inspiré cette fois par l'artiste allemande Hannah Höch.

Créé en 2008, elle complétait ce cycle de création avec *Enfin vous zestes*, une pièce pour six danseurs qui a comme point de départ le travail de l'artiste canadienne Marianna Gartner.

Louise Bédard est aussi cofondatrice et membre de Circuit-Est, un centre chorégraphique qui favorise la recherche et la création en offrant notamment des classes de maîtres, des ateliers, ainsi que des espaces de répétition.

Le cycle *Itinéraire multiple* qui a donné les productions *Elles* (2002), *Ce qu'il en reste* (2005) et *Enfin vous zestes* (2008) est maintenant achevé. Après avoir exploré les intersections où se croisent les arts visuels et la danse, et traversé les œuvres de quelques femmes créatrices, Louise Bédard se penche maintenant, avec *Série solos*, sur la notion d'intimité et sur ce lien intangible qui unit les gens. Intimité des liens entre les danseurs sur scène. Intimité des liens entre les danseurs et les spectateurs.

Rendez-vous les 1<sup>er</sup>, 2, 3, 7, 9 et 11 juin.  
Lire p. 16, 18, 20, 30, 34 et 38



● **OUVERTURE !**

**11h41** → place Travot  
**Plateau TV / TLC**  
Rencontre avec des artistes de la biennale  
Accès libre / lire p. 47



© Bouge-Korpi-Mercier 2009

● **13h01** → Passerelle de la gare SNCF  
**Chantier public Série solos - Création 2011**

**Performance Louise Bédard**

Donner la danse en paysage à ce lieu de passage rapide, qu'on croyait si familier, et ouvrir les yeux sur d'autres perspectives.

durée 20 minutes / Accès libre - Rendez-vous sur la passerelle

● **14h01** → Cinémovida  
**Cycle Danse et cinéma**  
Chantons sous la pluie - Stanley Donen et Gene Kelly  
Tarif : 4 €

● **15h01** → Atelier 23

**Conférence-débat**

**La création contemporaine face aux publics**

Le principe est de réunir des acteurs de la création contemporaine, œuvrant dans des disciplines différentes - arts visuels, danse, musique, architecture, arts plastiques -, mais rencontrant des problématiques communes, autour de la compréhension et de la transmission du travail des artistes d'aujourd'hui.

durée 2h / Accès et prises de parole libres

**CARTE BLANCHE  
NICOLAS MALOUFI**

● **17h31** → EMAP  
**Exposition de photos de Delphine Micheli et Performance N. Maloufi**  
Les effondrés - mobile 2  
Accès libre / expo du 28 mai au 4 juin

● **18h31** → Jardin du Mail  
**Compagnonnage N. Maloufi**  
Accès libre / lire p. 10-11

● **19h01** → Jardin de Verre  
**Compagnonnage M. Hocquemiller**  
Accès libre / lire p. 10-11

● **21h01** → Jardin de Verre  
**Petites et grandes complications cie MA2 - N. Maloufi**



D.R.

● **22h31** → Jardin de Verre - Le Cabotin  
**Le Dancefloor - DJ Slade**  
Accès libre

[www.cie-ma2.com](http://www.cie-ma2.com)



© Marco Bellini

● **21h01**

Conception - Chorégraphie : Nicolas Maloufi assisté de Bettina Masson.

Interprètes : Marie-Charlotte Chevalier, Nicolas Diguat, Alexandre Galopin, Cyril Leclerc, Nicolas Maloufi, Bettina Masson

Musique (live) : Shigeko Hata (chant lyrique), Nicolas Saint-Yves (violoncelle), Nicolas Tulliez (harpe) sur un répertoire de Frank Zappa

Textes : Judith Elbaz Colourful chez P.O.L. - 2003

Lumière : Cyril Leclerc

Production : cie MA2

Coproduction : CDC Paris Réseau

Avec le soutien de Danse Dense (Pantin), de La Nef (Pantin), du Théâtre Paul Eluard (Bezons), de Micadances (Paris) et du CND (Pantin)



D.R.

**NICOLAS MALOUFI**

Né en 1970 à Alger. Après un DEUG de Musicologie et une Maîtrise de Sociologie, Nicolas MALOUFI découvre l'univers de la danse à travers le tango argentin qui le mène au contemporain. Rapidement, il participe à plusieurs projets avec, entre autres, Anita Kaya, Pé Vermeersch, PH7, Sidonie Rochon.

Parallèlement, il entreprend un travail de chorégraphe. Une première pièce courte, *ex-tension*, avec laquelle il est finaliste des Talents Danse Adami 2004. Cette même année, il fonde la cie MA2 avec Bettina Masson, puis crée *Et s'il n'était question que de ça* (2006) ; *Soyons Baroque* (2007) ; *les effondrés* (2009). *Petites et grandes complications* est sa nouvelle création pour 9 interprètes.

● **PETITES ET GRANDES COMPLICATIONS  
CRÉATION 10**

Comment rendre compte de la complexité, l'appréhender, la comprendre, l'expliquer ?

Comment faire puisque rentrer dans un processus d'intelligibilité de la complexité aura pour unique conséquence de réduire le phénomène, de le dénaturer ?

Alors "comment envisager la complexité de façon non simplifiante ?". Plutôt que l'expliquer, la donner à voir. Trouver un principe chorégraphique, s'inspirant de l'Agora, pour mettre en exergue la complexité de notre temps.

**21h01 - 1/06/2011**

Jardin de Verre / durée 1h

Pass festival (7 spectacles) → 65 € (plein) ; 30 € (réduit)

Billet ind. → 14,50 € (plein) ; 6,50 € (réduit) ; 5,50 € (scol.)

Infos billetterie p. 48-49 et 51

● **9h52** → place Travot  
Espace d'entraînement public  
**Training quotidien avec Nicolas Maloufi**  
Inscriptions : lire p. 10

● **11h42** → place Travot  
**Plateau TV / TLC**  
Rencontre avec des artistes de la biennale  
Accès libre / lire p. 47

● **12h32** → place Travot - Espace d'entraînement public  
**Cho-let Salseros / Carte Blanche**  
Une carte blanche proposée à cette association choletaise de passionnés en danses latines. Deux temps : démonstration puis initiation à quelques pas de salsa, bachata, merengue... Mais attention, la règle du jeu est la même que pour les masters class : en silence ! Juste les corps.  
[www.cholet-salseros.fr](http://www.cholet-salseros.fr)  
durée 3h / Accès libre

● **13h02** → Musée du Textile  
**Interstice**

**cie R.A.M.a / Fabrice Ramalingom**  
**Interstice - création 2009**  
"J'ai demandé à Eric Martin de réaliser un costume qui permet des états de métamorphoses allant de l'homme à l'animal, de l'animal au monstre, du monstre à la chose et de la chose à la disparition/apparition du sujet. Jeu du visible/invisible, du caché/révélaté. Naissance/mort. Transformation. Métamorphose." F.R.

Conception - Chorégraphie : Fabrice Ramalingom -  
Interprète : Lorenzo Dallai - Musique : Fany Corral (Kill The Dj) Costume : Eric Martin -  
Production : R.A.M.a - Coproduction : Théâtre des Trois Ponts (Castelnaudary), Espace culturel des Corbières (Ferrals Les Corbières)

durée 40 minutes / gratuit sur réservation  
Infos billetterie p. 48-49

● **16h02** → place Travot  
Espace d'entraînement public  
**Training quotidien avec Louise Bédard**  
Inscriptions : lire p. 10

● **21h02** → Interlude  
**Pandora Box / Body**  
**cie R.A.M.a**  
**Fabrice Ramalingom**

[www.rama.asso.fr](http://www.rama.asso.fr)



● **21h02**

Chorégraphie :  
Fabrice Ramalingom  
Musique : Chloé (Kill The DJ)  
Interprètes : Florence Augendre, Lorenzo Dallai, Ghyslaine Gau, Fabrice Ramalingom, Stephen Thomson, Emilio Urbina  
Scénographie - Costumes : Thierry Grapotte  
Lumière : Maryse Gautier  
Régie : Bruno Marsol  
Régie son : Benjamin Furbacco  
Création Perruques : John Nollet  
Chargée de production : Fanny Virelizier  
Coordination : Anne Guiraud  
Production : R.A.M.a  
Coproduction : Festival Montpellier Danse 2010, Centre national de danse contemporaine (Angers), Kill The DJ (Paris), avec le soutien du Centre national de la danse (Pantin) et de l'ADAMI



**FABRICE RAMALINGOM**

Fabrice Ramalingom se forme de 1986 à 1988 au Centre national de danse contemporaine d'Angers, puis débute sa carrière de danseur-interprète au Centre chorégraphique national de Montpellier.

Il y travaille pour Dominique Bagouet, chorégraphe français emblématique, qui décède en 1992.

Fabrice Ramalingom devient un membre fondateur des *Carnets Bagouet*. De 1993 à 2005, il co-dirige *La Camionetta* aux côtés d'Hélène Cathala.

En 2006, il fonde sa propre compagnie R.A.M.a.

En 2010, pour les 30 ans du festival Montpellier danse, il signe *Pandora Box / Body*, pièce pour 6 danseurs et une musicienne.

● **PANDORA BOX / BODY**  
**CRÉATION FESTIVAL MONTPELLIER DANSE 2010**

"Depuis mes premières créations, la question de la présence du sujet interprète sur scène m'occupe. Avec *Pandora Box / Body*, je souhaitais déplacer cette question de la présence/absence des corps des danseurs à la cage de scène, au plateau. Faire subir à l'espace une transformation qui se développerait sur toute la durée de la pièce, transformation qui irait du plus clair au plus obscur, du plus lumineux au plus sombre. Une transformation qui serait une longue traversée, une odyssée, et qui permettrait de faire surgir et révéler des corps dans différentes qualités de présence, dans différentes qualités de danses.

Pour la musique, j'ai demandé à Chloé de revenir travailler avec moi. Elle sera sur le plateau. Elle incarnera la musique. Créant des paysages sonores qui nous invitent au rythme et aussi à la rêverie, au mystère." F.R.

● **21h02 - 2/06/2011**

Interlude / durée 1h10

Pass festival (7 spectacles) → 65 € (plein) ; 30 € (réduit)  
Billet ind. → 14,50 € (plein) ; 6,50 € (réduit) ; 5,50 € (scol.)  
Infos billetterie p. 48-49 et 51



# › VENDREDI 3 JUIN

● **9h53** → place Travot - Espace d'entraînement public

## Training quotidien avec Fabrice Ramalingom

Inscriptions : lire p. 10

● **11h43** → place Travot

## Plateau TV / TLC

Rencontre avec des artistes de la biennale

Accès libre / lire p. 47

● **14h03** → Cinémovida

## Si j'étais... Nicolas Maloufi

V for Vendetta – James Mc Teigue

Tarif : 4 €

● **18h33** → Arcades rue François Tharreau

## L'Echiquier

Yohann TT et la classe de CE2-CM1 de l'école Jules Verne  
Yohann TT dirige depuis 2004 la Compagnie Sankofa Y.TT.  
Il est par ailleurs interprète pour de nombreux chorégraphes tels Philippe Decouflé, Abou Lagraa, M.C. Pietragalla, Georges Mombaye ou encore Carolyn Carlson et Blanca Li.

1 classe, 2 "équipes", 64 petits espaces délimités, 64 autres dans un univers parallèle.

Un échiquier traditionnel dans lequel la rigueur et le respect des règles de jeux sont de mise.

Un autre, féérique, où tous les "coups" sont permis. Chacun basculera d'un univers à un autre, comme au travers d'un miroir.

Accès libre / durée 10 min



● **19h03** → Jardin de Verre

Matthieu Hocquemiller - Fabrice Ramalingom

## SOIRÉE PARTAGÉE

● **21h03** → EMAP

## Performance Louise Bédard

Chantier public Série Solos, Parcours sous les étoiles

durée 25 minutes / Accès libre / lire p. 34

● **22h03** → Musée d'Art et d'Histoire

## Performance Louise Bédard

Chantier public Série Solos, Parcours sous les étoiles

durée 25 minutes / Accès libre / lire p. 34

● **23h13** → Jardin du Mail - Esplanade du Palais de Justice

## Performance Louise Bédard

Chantier public Série Solos, Parcours sous les étoiles

durée 25 minutes / Accès libre / lire p. 34

[www.acontrepoildusens.com](http://www.acontrepoildusens.com)

[www.rama.asso.fr](http://www.rama.asso.fr)

### Bonnes nouvelles

Conception – Chorégraphie  
-Vidéo : Matthieu Hocquemiller

Musique : Benjamin Collier avec Evguénia Chtchelkova, Ludovic Lézin, Leonardo Montecchia

Costumes : Héléne Durand

Lumières – Régie :

William Guez

Avec le soutien du Ministère de la Culture et de la Communication – D.R.A.C. Languedoc Roussillon, du Conseil régional du Languedoc Roussillon, de l'ADAMI et de la Ville de Montpellier, de Eclats Chorégraphiques (La Rochelle), de l'Etoile du Nord (Paris), du Théâtre de Clermont l'Hérault, du CCN de Montpellier (Résidences), du Réseau En Scènes en Languedoc Roussillon

### Comment se ment

Conception – Chorégraphie – Interprète :

Fabrice Ramalingom

Musique : Chloé Thévenin (Kill the DJ)

Lumières : Maryse Gautier

Vidéo : Laurent Rojot et Vincent Druguet (assistant)

Régie : Yannick Legoïc

Régie vidéo : Christophe Goutes

Production : R.A.M.a

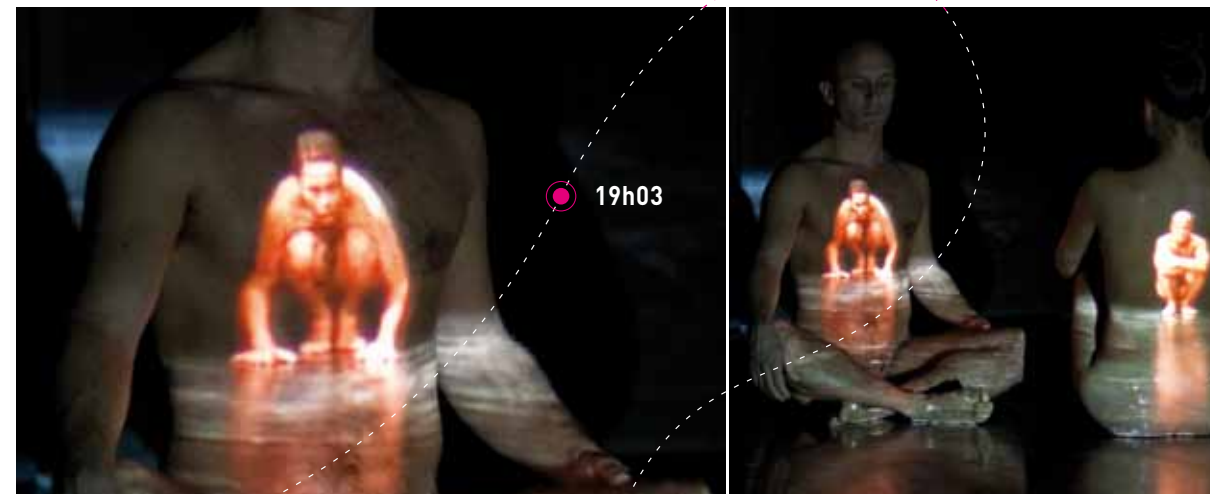
Coproductions : Biennale du Val de Marne, festival international Montpellier danse

Avec le soutien du CNCDC Châteauneuf (Résidence) et du CCN de Montpellier-Languedoc Roussillon

## • cie A contre-poil du sens

Matthieu Hocquemiller

## • cie R.A.M.a Fabrice Ramalingom



● **19h03**



### MATTHIEU HOCQUEMILLER

Il se passionne pour les arts du mouvement, et se tourne vers la danse après une formation aux arts du cirque. Victime d'une véritable boulimie de danse, il s'initie à des pratiques très diverses : contemporain, capoeira, Hip Hop, contact-improvisation. Il est également interprète pour des chorégraphes, Cyril Viallon entre autres, et est lauréat des Talents Danse ADAMI : projet avec Christine Bastin (lire p. 37), Michel Kelemis et Laura Scozzi.

En 2004, il fonde la compagnie A contre-poil du sens et crée ses propres chorégraphies.

Parallèlement à son travail de chorégraphe, il se forme à la vidéo et travaille à la réalisation d'installations vidéos et de courts métrages.



### FABRICE RAMALINGOM (lire p.19)

### ● BONNES NOUVELLES - M. HOCQUEMILLER CRÉATION THÉÂTRE DE CLERMONT - L'HÉRAULT 2009

Qu'est-ce qui nous relie ? Aux autres, au contexte, à l'environnement, à l'histoire, au genre ?

Cette création est un travail sur le lien. Elle s'appuie sur une idée du corps, éminemment politique : celle d'un corps imprégné, traversé et tissé de son époque.

### ● COMMENT SE MENT - F. RAMALINGOM CRÉATION BIENNALE DE DANSE DU VAL DE MARNE 2007

Commencement, se nettoyer de l'avant pour re-commencer, pour faire, défaire et re-construire du présent. De la préparation au rituel, du tâtonnement à la virtuosité, ce solo avance masqué à travers les évocations et explore le dédoublement de personnalité et la multiplicité. Se déployant en une suite de préludes, l'autoportrait se dessine par petites touches, construisant un va-et-vient entre présent et mémoire.

**19h03 - 3/06/2011**

Jardin de Verre / durée 1h30

Gratuit sur réservation.

Infos billetterie p. 48-49 et 51



● 9h54 → place Travot - Espace d'entraînement public  
**Training quotidien avec Matthieu Hocquemiller**  
Inscriptions : lire p. 10

● 12h04 → place Travot - Espace d'entraînement public  
**Training quotidien avec Yohann TT / Hip Hop**  
Inscriptions : lire p. 10

● 14h04 → Cinémoïda  
**Si j'étais... Matthieu Hocquemiller**  
Good morning England - Richard Curtis  
Tarif : 4 €

● 14h34 → Musée d'Art et d'Histoire  
**Conférence - Les spectacles et spectateurs  
vus par les artistes**  
Accès libre

● 15h04 → Interlude - Le Quai  
**Compagnonnage Matthieu Hocquemiller**  
Accès libre / lire p.10-11

● 16h04 → Médiathèque - salle Araya  
**Rencontre danse**  
Animée par Aurélie Beaupel  
et Philippe Verrièle  
Accès libre / lire p. 46

## SÉANCES CHORÉGRAPHIQUES

lire p. 42-43

● 18h34 → Jardin de Verre  
**FIGURES - Germana Civera**

● 19h34 → Interlude  
**C'est arrivé demain...**  
Spectacle des classes de danse  
du Conservatoire du Choletais.  
Gratuit sur réservation. Billetterie de l'Espace  
Saint-Louis / CRD du Choletais / lire p. 24

● 19h54 → Jardin de Verre  
**FIGURES - Germana Civera**

● 23h04 → Jardin de Verre - Le Cabotin  
**Le Dancefloor - DJ Harinjaka**  
Accès libre



### GERMANA CIVERA

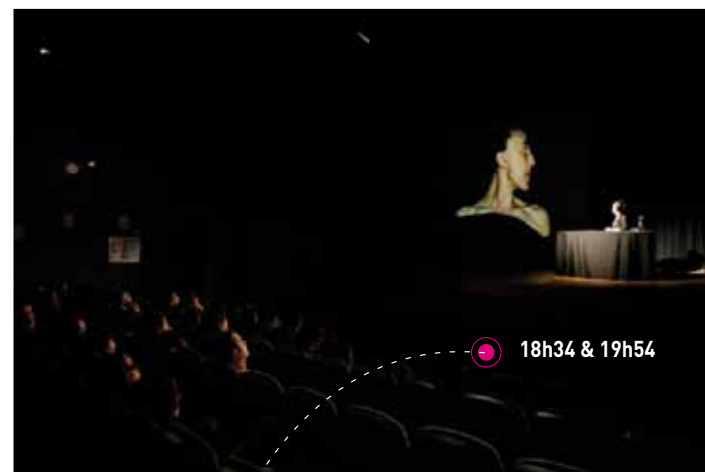
Initiée très tôt aux pratiques respiratoires et posturales du pranayama yoga, c'est au cours de sa formation à l'Institut del Teatre de Barcelone qu'elle opte pour la danse contemporaine. En 2000, Germana Civera fonde et dirige l'association inesperada. Sa démarche artistique se définit avant tout par l'échange et la circulation, loin de tout souci de propriété.

Son travail de création tente de découvrir et de proposer d'autres manières de représenter le corps, au travers d'une mise en question de son regard et de sa pratique - elle explore et développe des dynamiques de communication et de perception via la conscience physique, l'improvisation, l'écriture chorégraphique et la performance en danse -, dans une étroite collaboration avec d'autres esthétiques artistiques.

### LAURENT GOLDRING

Normalien, il travaille depuis 1995 sur la représentation du corps, en questionnant la domination actuelle de l'image analogique (photo, cinéma, vidéo) par la révélation de sa très grande pauvreté. Ce qui le conduit à revisiter l'histoire des représentations du corps, à découvrir d'autres modalités de le représenter, et donc à démontrer que le corps n'a jusqu'ici que très peu été montré et vu.

[www.inesperada.fr](http://www.inesperada.fr)



● 18h34 & 19h54

© Mariano Herrera

### ● FIGURES sculpture-performance une tentative d'autoportrait 2004

"Revendiqué comme "une tentative d'autoportrait sur scène", FIGURES oscille entre l'installation et la performance. Six écrans dévoilent des vidéos en noir et blanc du visage de la chorégraphe, immobile mais déformé par un rictus, une grimace ou une prise de vue en contre-plongée. Conçues par l'artiste Laurent Goldring, ces images aux clairs-obscur marqués évoquent instantanément les peintures sur fond noir de la renaissance tardive. Si l'outrance des poses renvoie aussi au cinéma expressionniste, les visages présentés sont pourtant dénués de tout affect.

Cette installation, entre vidéo et peinture, entre étude anatomique et portrait, est le support visuel d'un spectacle paradoxal, tant dans sa forme que dans son contenu. Réduite à sa simple présence, la chorégraphe est assise, muette, pensive, dans le prolongement de ce dispositif, tandis que l'on l'entend, en voix-off, brosser par couches successives son "autoportrait".

Conception : Germana Civera et Laurent Goldring - Interprètes : Germana Civera - Vidéo : Laurent Goldring  
Production : Association Inesperada - Germana Civera avec le soutien de Montpellier Danse



© Mariano Herrera

La voix retenue effleure l'intime, tout en restant dans une distance presque objective. Puisant dans des fragments de sa vie, la narration se construit autour de son visage, de la façon dont il a été représenté, de ses changements d'identité. Il y est question de l'impossibilité de se reconnaître dans un portrait. On y entend aussi l'incapacité du portrait à représenter véritablement quelqu'un.

Ainsi, Germana Civera, assise sur scène, fumant tranquillement une cigarette pendant que se déroule une performance presque extérieure à elle, reste jusqu'au bout impénétrable au spectateur." Isabelle Gaudefroy, Fondation Cartier

18h34 & 19h54 - 4/06/2011

Jardin de Verre / durée 30 min

Gratuit sur réservation.

Infos billetterie p. 48-49 et 51

13h35 → place Travot

**Un atelier chorégraphique à ciel ouvert**

Cie Ecoute S'il Pleut (Saint-Laurent-sur-Sèvre) et La Jeune France (Cholet), sous la direction de Nathalie Le Roux  
Deux groupes réunis, deux matériaux, l'eau pour l'atelier chorégraphique de la Cie Ecoute S'il Pleut, la couleur rouge pour les danseuses de La Jeune France, des passants, une chorégraphe, des règles du jeu, de la recherche, deux heures et la naissance d'une danse... peut-être ?  
Accès libre



14h05 → Interlude

**C'est arrivé demain...**

Spectacle des classes de danse du Conservatoire du Choletais.

Alors qu'il fait des recherches sur Internet afin de préparer un exposé sur l'histoire de la danse, un jeune danseur se voit contaminé par le Steam-punk713A32, un virus capable de créer inopinément des boucles temporelles. En violation avec la plupart des principes physiques connus à ce jour, le jeune homme se retrouve entraîné dans un fabuleux voyage dans le temps où chaque étape se révèle être intimement liée avec l'histoire de la danse.

Les élèves-danseurs nous invitent à un voyage dans le temps, présentant des pièces de style classique, néo-classique, caractère, jazz et contemporain reflétant différentes époques de l'histoire de la danse, inspirées par des chorégraphes tels que Marius Petipa, Roland Petit, Angelin Preljocaj, Jiri Kylian.

Chorégraphies : Mary Deloubrière, Pascal Dumétié, Véronique Japiot, Emmanuelle Vakaryn, enseignants au Conservatoire - Interprètes : les élèves des classes de danse du Conservatoire - Musique : La Petite suite pour quatre mains de Debussy - Musiciens : Bogdan Georgesco et Raphaël Arnoux, pianistes des classes de danse  
durée 1h15 minutes / Gratuit sur réservation  
Billetterie de l'Espace Saint-Louis

16h05 → Cinémovida

**Impromptu  
En fabrique**

Coursives et parvis  
Accès libre



16h35 → Cinémovida

**Cycle Danse et cinéma**

Billy Elliot - Stephen Daldry  
Tarif : 4 €

18h35 → Chapelle Saint-Louis

**Costume 3 pièces  
En fabrique**



**CÉCILE  
BOUSSION**

Sa danse, tournée autant vers la transmission que la création, lui permet de proposer un matériau gestuel fait de force et de délicatesse.



**JESSIE  
BEGUE**

Sa gestuelle est un harmonieux métissage bercé par des influences jazz et contemporaine où se mêlent fluidité et contraste.



**STÉPHANIE  
POUGNARD**

Pédagogue investie dans le milieu associatif, elle est aussi chorégraphe avec des réalisations subtiles et pleines d'émotion, pensées pour le public amateur.



**FLORENCE  
BROUILLARD**

Construite au fil des rencontres, son expérience offre une matière chorégraphique empreinte de douceur dont le moteur est le lien entre création, interprétation et transmission.

A l'initiative de l'association c.r.c. / cie yvann alexandre, le dispositif *En fabrique* est un espace de carte blanche, de production et d'accompagnement d'artistes professionnels ou amateurs autour d'un projet de création sur une saison.

**EN FABRIQUE**

S. POUGNARD – C. BOUSSION – J. BEGUE  
F. BROUILLARD – Y. ALEXANDRE

**Costume 3 Pièces**

100% reversible - 100% dérision - 100% infroissable



100% co-creation

33% Cécile BouSSION - 33% Jessie Begue - 33% Stéphanie Pougard

18h35



**CES PETITS RIENS...  
TWO B & BE  
COSTUME 3 PIÈCES  
CRÉATIONS 2011**

Rencontre de quatre univers, une carte blanche confiée à quatre professeurs de pratiques chorégraphiques amateurs de la région. Deux soli, un duo et un trio composent ce spectacle de petites formes, où chacune d'elles sera tour à tour chorégraphe et interprète.

18h35 - 05/06/2011

Espace Saint-Louis - Chapelle Saint-Louis  
Gratuit sur réservation.  
Infos billetterie p. 48-49 et 51



<http://toinette.photographe.over-blog.com>  
[www.photoalouest.com](http://www.photoalouest.com)



## Toinette

Photographe plasticienne née en 1968 à Cholet, Toinette vit à Nantes. Elle a exposé notamment à la Galerie du Château d'Eau à Toulouse, en Guadeloupe avec Jean Dieuzaide, à la QPN (quinzaine photographique nantaise), au festival de l'image et aux Photographiques du Mans, à la biennale de Conches-en-Ouches... Une série de ses portraits réalisés à Saint-Herblain a été exposée en affichage urbain et éditée dans l'ouvrage "616 portes" (2009, éditions Joca Seria, Nantes).

### ● PARCOURS

1<sup>er</sup> au 11 juin, du square de la rue des Deux-Ponts, jusqu'au pont de Lattre de Tassigny.

#### Onze duos photographiques le long de la Moine

Toinette a réalisé une série de onze photographies de Choletais (autant que de jours de festival) de tous âges, de toutes conditions, de tous profils qui pratiquent ou ont approché la danse contemporaine.

Ces portraits en noir et blanc, à la fois expressifs et anonymes, ouvrant sur tous les imaginaires, sont imprimés sur des voilages dans lesquels jouent le vent, la lumière, l'ombre, la silhouette, le paysage...

Tendus, ou nichés sous les arches d'un pont, voire flottant parmi les nénuphars, ils invitent aussi le spectateur à découvrir l'un des éléments le plus estompé de la géographie du centre-ville de Cholet : sa rivière.

Exposition en partenariat avec Centre de la Photographie de Cholet.

## BenBen

<http://benben.photo.free.fr>



Photographe par passion, BenBen privilégie le film argentique pour une image plus facilement atemporelle, plus capricieuse aussi que l'image numérique. Une pellicule mal calée ou les défauts d'un développement sont pour lui non seulement bienvenus mais recherchés. Le polaroid se définit aussi comme un autre moyen d'expression de l'artiste.

### ● #2.2 SÉRIES DE BENBEN\*

1<sup>er</sup> au 30 juin / galerie Bos

L'atelier de Bos accueille la deuxième exposition de BenBen, deux séries : La fille sur le banc dédiée au corps et au portrait féminin ; *Naturae*, présentée comme un cabinet de curiosités. Accès libre

#### A voir également

##### Entrée dans la danse ? (vidéoprojection)

du 1<sup>er</sup> au 11 juin / visible en extérieur, à l'Office de Tourisme du Choletais

Ou comment percevoir la rue comme un lieu permanent de spectacle : nous la partageons tous avec des rôles plus ou moins importants. Des danseurs, par leur attitude, rendent la scène plus présente encore et chacun est alors invité à faire une entrée dans la danse.

## ● Delphine PERRIN

### Plasticienne, photographe

[www.delphineperrin.com](http://www.delphineperrin.com)



### ● PARCOURS PHOTOGRAPHIQUE CRÉATION 2010 - 2011

1<sup>er</sup> au 30 juin  
Exposition en centre-ville

Pour Delphine Perrin, le regard photographique est avant tout une façon instinctive de capter les choses, "une expérience captive". La plasticienne cherche à saisir l'instant dans sa fugacité, à en ravir la parcelle d'éternité. Son matériau : le corps. La question du corps, à la fois sujet et objet, ancrée au cœur de l'image, corps matière, corps segmenté, corps en mouvement, corps de la danse.

Il est, ici, magistralement mis en scène à travers une série de photographies grandeur nature qui dessine un parcours au cœur de la ville : les œuvres, toutes créées à Cholet et resituées dans une installation imaginée pour la ville, entrent ainsi en interaction avec l'espace urbain. Aline Landreau et Cyrille Musy, danseurs, ont confié leurs corps et leurs mouvements au regard de l'objectif. A moins qu'il ne s'agisse du regard de Delphine Perrin qui ne se soit confié à la gestuelle des artistes chorégraphes ? Le résultat : une formidable mise en situation dans l'espace qui fait revivre la trace chorégraphique et joue à deux niveaux celui de la mise en corps de l'espace et celui de la mise en espace des corps.

L'image est ce lieu qui conjugue éphémérité et éternité et libère, sous le regard du spectateur qui chemine, le champ des possibles du temps. De parcours photographique, il devient parcours initiatique. Il s'inscrit dans l'interstice du dialogue permanent entre le corps, son environnement, sa trace, sa représentation, sa perception.

Issue d'une formation en philosophie puis en histoire de l'art, Delphine Perrin a toujours développé des intérêts croisés pour la danse et la photographie. Elle mène, depuis 1995, une réflexion plastique sur la danse et le mouvement en participant

à des expositions personnelles ou collectives. Aujourd'hui, elle se consacre pleinement à son activité artistique et collabore régulièrement avec des structures culturelles et des artistes. Elle est également photographe de plateau pour le cinéma.

● 4 juin → Jardin du Mail et Parvis de l'Hôtel de Ville

#### Performances au cœur du parcours photographique

Aline Landreau, performer, artiste chorégraphique et Cyrille Musy, danseur, acrobate, circassien.

Cette mise en abîme invite le spectateur à questionner les images photographiques et à tisser de nouveaux liens sensibles avec les œuvres.

Accès libre / lire p. 42-43



• association ici et maintenant  
cie Ingeborg Liptay

● 14h36 → Espace Saint-Louis  
salle Berstein

**Training quotidien avec Ingeborg Liptay**

Inscriptions : lire p. 10

● 17h06 → Espace Saint-Louis – patio Graham

**Point presse public Ingeborg Liptay – Jean Pomarès**

Accès libre

● 20h36 → Espace culturel Léopold Sédar Senghor  
Le May-sur-Evre

**Cycle Danse et cinéma**

Séance ciné proposée par l'association Cinéma  
et l'ABC49

**West Side Story**

Film américain de Jérôme Robbins et Robert Wise,  
sorti en 1961.

Ce long-métrage est l'adaptation cinématographique  
de la comédie musicale West Side Story, dont la  
première a eu lieu le 26 septembre 1957 à Broadway.

A New York, dans les années 1950, deux gangs rivaux  
– les Jets (Américains d'origine polonaise) et les  
Sharks (immigrés d'origine portoricaine) – font  
la loi dans le quartier de West Side. Ils se provoquent  
et s'affrontent.

Tony, membre retiré des Jets, et Maria, sœur du chef  
des Sharks, tombent amoureux, mais le couple doit  
subir les forces opposées de leurs clans respectifs.

durée 2h31 / Tarifs : 5,90 € (plein), 4 € (réduit) /

Infos billetterie : Espace culturel Léopold Sédar Senghor  
4 rue des Tilleuls – Le May-sur-Evre / 02 41 71 68 48



© Aldo Cini

[http://cie.ingeborgliptay.  
pagespro-orange.fr](http://cie.ingeborgliptay.pagespro-orange.fr)



© Ludovic Séverine

Danseuse, chorégraphe,  
pédagogue, elle enseigne  
toujours à 76 ans dans son studio  
montpellierain où des générations  
d'amateurs et de professionnels  
ont évolué depuis 1997.



© Jean Pomarès



Une grande dame dans  
le silence de sa gloire

© Agnès de Launay

**INGEBORG LIPTAY**

Elle crée sa compagnie en 1972 à  
Montpellier. En se consacrant sans  
relâche au mouvement, elle a atteint une  
connaissance singulière du corps et de  
la danse dans leur rapport à la musique.

Ingeborg : *"pour moi le lien musique, c'est  
quelque chose de très direct qui ne passe pas par les inten-  
tions ; ça peut venir en cours de route, JE SENS... Ha, ça c'est  
ça..., cet arrêt..., tellement loin... ça crée tellement l'espace.  
Certaines musiques me sont essentielles lorsqu'elles touchent  
au son, ce son qui fait lien entre la matière et l'esprit. Le son  
en soi, c'est déjà l'espace... Il y a une telle finesse et une telle  
subtilité dans la musique... Les possibilités y sont sublimement  
manifestées."*

**Son parcours**

En 1960, Ingeborg Liptay rejoint Karin Waehner à la Schola  
Cantorum de Paris. Elle a 26 ans. Auparavant, elle a étudié la  
danse classique et la méthode Laban. À la Folkwangschule de  
Essen, elle a reçu l'enseignement de Kurt Joss, grand réformateur  
de la danse dans son pays. Il lui transmet sa conviction de  
la possible fluidité du corps.

Juin 1963, New York. Elle étudie chez Martha Graham, Claude  
Thompson, Alvin Ailey. Elle fréquente le Bird Land, club de jazz  
à Broadway. Là, elle va entendre les plus grands musiciens de  
jazz de l'époque. L'expérience musicale intense de ce séjour  
à New York est déterminante pour le rapport d'Ingeborg à la  
musique, au son et la compréhension qu'il approfondit. Les  
prises de conscience qu'il provoque mettent en lumière des  
réalités qui ne la quitteront plus. Elle a vu et n'oubliera jamais  
que *"l'immensité d'une œuvre peut émerger d'une situation  
humaine misérable"*.

Montpellier 1972. Pour se rapprocher des montagnes de Saint-  
Guilhem-le-Désert, elle ouvre un studio à Montpellier avec  
Morton Potash, pianiste américain avec qui elle compose de  
1971 à 1983.

1993 : Ingeborg danse dans son studio pendant 5 semaines,  
Terre du ciel sur une musique d'Arvo Pärt. Elle est invitée aux  
festivals Montpellier Danse, d'Avignon, d'Uzès... Ce solo est  
salué par la presse comme une œuvre magistrale, *"une grande  
dame dans le silence de sa gloire"*, dit d'elle Dominique Fréret  
dans Le Monde daté du 20 juillet 1996.

Propositions artistiques : lire p. 30-31

● 9h57 → place Travot - Espace d'entraînement public

**Training quotidien avec Louise Bédard**

Inscriptions : lire p. 10

● 11h37 → place Travot

Espace d'entraînement public

**Carte blanche - Ecole La Bruyère**

Classe de I. Marchand / Accès libre

● 11h47 → place Travot

**Plateau TV / TLC**

Rencontre avec des artistes de la biennale

Accès libre / lire p. 47

● 14h07 → Cinémoïda

**Cycle Danse et cinéma**

Hair - Milos Forman / Tarif : 4 €

● 16h07 → place Travot

Espace d'entraînement public

**Carte blanche - Ecole La Bruyère**

Classe de D. Gourhand / Accès libre

18h07 → Médiathèque - salle Araya

**Rencontre danse**

Animée par Aurélie Beaupelet  
et Philippe Verrièle

Accès libre / lire p. 46

## SOIRÉE SPECIALE INGEBORG LIPTAY

19h47 → Jardin de Verre - Le Cabotin

**Ingeborg Liptay racontée par Jean Pomarès**

Jean Pomarès étudie la danse à Paris en 1966 avec, entre autres, Diane Blake (école Alwin Nikolais) et Jérôme Andrews (école allemande). En 1974, rencontre déterminante : premier cours avec Mirjam Berns, professeur au studio Merce Cunningham de New-York. A Londres, il étudie la danse classique, technique Graham, Kathakali et la notation du mouvement benesh. Danseur auprès des compagnies de K. Waehner, M. Caserta, du ballet de Sarrebrück ou du Taller de Danzacontemporanea à Caracas, chorégraphe de 1969 à 1985, enseignant depuis 1972, inspecteur pour la danse au Ministère de la Culture et de la Communication de 1991 à 2008.

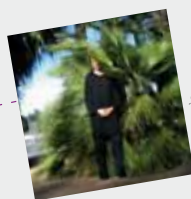
Portrait et parcours de "la grande dame", racontés en parole, en image et en musique, autour d'un apéro "ballon-saucisson".

durée 1h / Accès libre

21h07 → Jardin de Verre

**Bird / Lumière du vide / Les ailes de la gravité**

association ici et maintenant / cie Ingeborg Liptay



© Jean Pomarès

[http://cie.ingeborgliptay.  
pagespro-orange.fr](http://cie.ingeborgliptay.pagespro-orange.fr)



● 21h07



© Jean-Luc Debrenly

### Bird

Chorégraphie & interprète :  
Ingeborg Liptay

Musique : D. Chostakovitch  
quatuor n°14 (1974), extrait  
interprété par Glinka string  
quartet

Lumières : Frédéric Dugied

Production : cie Ingeborg  
Liptay

**Lumière du vide**  
**Les ailes de la gravité**

Chorégraphie : Ingeborg  
Liptay

Interprètes : Anne Debrenly,  
Agnès de Lagausie,  
Claire Camp, Renaud

Décor : Henri Haddad

Musique : Tool, extrait  
de l'album 10 000 days

Lumières : Frédéric Dugied

Production : cie Ingeborg  
Liptay avec le soutien  
du Théâtre de la Cigalière  
(Sérignan) et du Centre  
de Beaulieu (Poitiers)

### ● BIRD, POUR LES OISEAUX CRÉATION FESTIVAL SEINE DE DANSE PARIS LA DÉFENSE 2010

Après trois années d'interruption,  
Ingeborg Liptay fait son retour sur  
scène à 75 ans.

La chorégraphe et interprète se  
produit dans le solo *Bird*, pour les  
oiseaux. Cette pièce est à envi-  
sager comme le condensé d'une  
vie de danse.

21h07 - 7/06/2011

Jardin de Verre / durée 1h13

Pass festival (7 spectacles)

→ 65 € (plein) ; 30 € (réduit)

Billet ind. → 14,50 € (plein) ;

6,50 € (réduit) ; 5,50 € (scol.)

Infos billetterie p. 48-49 et 51

Cadeau de la grande dame : le **diptyque** formé de *Les ailes de la gravité* (création 2008) et *Lumière du vide* (création 2010) sera présenté pour la **première fois dans son intégralité**.

### ● LUMIÈRE DU VIDE QUINTET CRÉATION 2010

A travers *Lumière du vide*, Ingeborg Liptay poursuit et approfondit son exploration dans l'univers musical du groupe américain Tool.

Tool est un groupe à part. La formation emprunte au heavy metal sa puissance, au rock progressif sa charge d'émotions et au rock psychédélique la capacité de créer une atmosphère pleine et envoûtante.

Pour Ingeborg Liptay, la musique de Tool offre la possibilité de transformer la violence en énergie pure. En faisant corps avec cette musique pénétrante, la danse devient contrastée et intense. Elle puise sa force dans la complexité des sons et la richesse des rythmes, pour diffuser une onde, un relâchement, une ouverture paisible.

### ● LES AILES DE LA GRAVITÉ CRÉATION 2008

La gravité n'est pas reconnue comme force motrice. D'où un monde en stagnation. Il faut retrouver sa fluidité, se mettre dans le champ de gravité.



● **9h58** → place Travot  
Espace d'entraînement public  
**training quotidien avec la nordwest / TANZCOMPAGNIE**  
Inscriptions : lire p. 10

● **11h48** → place Travot  
**Plateau TV / TLC**  
Rencontre avec des artistes de la biennale  
Accès libre / lire p. 47

● **14h08** → Cinémovida  
**Si j'étais... Thomas Lebrun**  
La loi du désir – Pedro Almodóvar  
Tarif : 4 €

● **14h08** → place Travot - Espace d'entraînement public  
**Répétition publique - Conservatoire du Choletais**  
Les élèves des classes de danse du CRD avec leurs professeurs autour de diverses disciplines et manières de travailler.  
Accès libre / En cas d'intempéries - repli à l'Espace Saint-Louis

● **16h08** → De la place Travot vers le Jardin du Mail

**Passage, Soli éclosion – Création 2005-2008**

Ecole de danse Arabesque – Yvann Alexandre  
Sans s'annoncer, un petit flocon de neige parmi les passants...  
regards amusés, complices, interrogateurs, joueurs...  
acte poétique sur l'asphalte qui nous transporte ailleurs...  
quand la danse investit l'espace public, tout à côté de soi...

Un groupe de 14 danseurs amateurs de l'école de danse Arabesque a bénéficié de 30 heures de transmission pour remonter ce solo dans le cadre d'un projet d'accès à la culture chorégraphique.

Conception – Chorégraphie : Yvann Alexandre, en collaboration avec les interprètes amateurs de l'école de danse Arabesque (Les Herbières) - Costumes : atelier k.eel - A l'initiative de l'Espace Herbauges – Les Herbières et avec le soutien de la Ville des Herbières et de l'association Arabesque. - Production : association c.r.c., avec le soutien de la Ville de Cholet, de l'Espace Saint-Louis / CRD du Choletais, de la Communauté d'Agglomération du Choletais, du TPN de Doué-la-Fontaine et de la commune de Trémentines. - Le projet passages, solo féminin, parcours urbains 2005 a reçu le soutien financier de la Région des Pays de la Loire.

● **16h38** → Jardin du Mail  
**Compagnonnage Thomas Lebrun**  
Accès libre / lire p.10-11

● **17h38** → Parvis de la Médiathèque  
**Passage, Soli éclosion – Création 2005-2008**  
Ecole de danse Arabesque – Yvann Alexandre

● **18h08** → Médiathèque – salle Araya  
**Rencontre danse**  
Animée par Aurélie Beapel et Philippe Verrière  
Accès libre / lire p. 46

● **21h08** → Interlude  
**nordwest / TANZCOMPAGNIE**  
Triple Bill – 3 Dance Pieces

[www.nordwest-tanz.de](http://www.nordwest-tanz.de)



● **21h08**

**Child in Time**  
Conception – Chorégraphie : Iztok Kovac  
Interprètes : Roni Brandstater, Pin-Chieh Chen, Gili Goverman, Cordelia Lange, Felix Berner, Taneli Törmä, Sasha Pavic, Frank Koenen

**It's May, May-be or May-never**  
Conception – Chorégraphie : Omar Rajeh  
Interprètes : Alessandra Corti, Vivienne Hötger, Cordelia Lange, Taneli Törmä, Rober Gomez, Frank Koenen

**2069**  
Conception – Chorégraphie : Arco Renz  
Interprètes : Roni Brandstater, Pin-Chieh Chen, Alessandra Corti, Gili Goverman, Vivienne Hötger, Felix Berner, Rober Gomez, Sasha Pavic

Costumes sur les 3 pièces : Claudia Kuhr  
Lumières : Philipp Wiechert  
Directeurs de répétition : Andrea Svobodova, Miranda Glikson



**IZTOK KOVAČ - CHILD IN TIME**

Depuis les années 90, Iztok Kovac est considéré comme un des chorégraphes les plus influents d'Europe de l'Est. Ses chorégraphies trouvent souvent leur origine au cœur de son berceau natal, Trbovlje, la cité minière austère et rude de Slovénie. Elles illustrent l'articulation intime entre le langage du corps en mouvement et la musique. Iztok Kovac est également le fondateur de la compagnie EN-KNAP Group.

**OMAR RAJEH - IT'S MAY, MAY-BE OR MAY-NEVER**

En dépit des conditions difficiles au Liban, Omar Rajeh a créé la compagnie Maqamat Danse Theatre : une voix artistique et militante. Il a aussi fondé le festival BIPOD, un des principaux plateaux pour la promotion de la danse contemporaine au Moyen-Orient. Récemment, il a ouvert l'Espace de danse MT, nouveau lieu pour la danse contemporaine dans le monde arabe.

**ARCO RENZ - 2069**

Sa formation achevée, Arco Renz a travaillé aux côtés de Robert Wilson pendant plusieurs années. Natif de Brême, Renz, qui travaille comme directeur artistique de Kobalt works (Bruxelles), part régulièrement en tournée en Asie depuis les années 90. Ses études sur les arts martiaux traditionnels et l'art de la danse influencent son œuvre en profondeur.

● **TRIPLE BILL  
3 DANCE PIECES**

Bob Dylan ; Jon Lord, l'organiste légendaire de Deep Purple ; Eric Burdon, chanteur du groupe The Animals ; Neil Diamond ; et nombreux autres artistes qui ont exercé une influence sur les années 60 et 70... leur musique est née d'un sentiment de révolte et d'une soif de liberté et d'égalité. Trois chorégraphes d'horizons très différents choisissent de revisiter ce courant tout en se posant la question : que signifie pour moi cette musique aujourd'hui ?

**21h08 - 8/06/2011**

Interlude / durée 1h35  
Pass festival (7 spectacles) → 65 € (plein) ; 30 € (réduit)  
Billet ind. → 14,50 € (plein) ; 6,50 € (réduit) ; 5,50 € (scol.)  
Infos billetterie p. 48-49 et 51



› JEUDI 9 JUIN

● 9h59 → place Travot

Espace d'entraînement public

**Training quotidien avec Christine Bastin**

Inscriptions : lire p. 10

● 11h49 → Galerie BOS - rue Pedro Portugal

**Point presse public**

Invités : Christine Bastin / Marcel Moreau

Accès libre

● 15h09 → Le Jardin de Verre

**Louise Bédard Danse****Chantier public Série Solos, En scène**

durée 1h / Accès libre

● 19h09 → Le Jardin de Verre

**Louise Bédard Danse****Au cœur de la matière de Série Solos**

*Série Solos* vise à faire émerger une sensation de proximité et à établir un lien plus dynamique avec la danse en explorant... le solo comme matériau de base. Sachant que le type de salle ou de scène où se déroule une représentation influence grandement la manière de recevoir une performance, Louise Bédard choisit également d'investir des espaces non traditionnels qui amènent le spectateur à voir la danse autrement.

Conception - Chorégraphie : Louise Bédard - Interprètes : Marie-Claire Forté, Alanna Kraaijeveld et deux autres danseurs  
Compositeur : Michel F. Côté - Scénographie : Geneviève Lizotte  
Compositeur lumières : Bruno Rafie - Musicien : Michel F. Côté  
durée 1h20 / Entrée gratuite sur réservation  
Infos billetterie p. 48-49 et 51



© Louise Bédard - Mowabak 2010

[www.atelierkeel.com](http://www.atelierkeel.com)

© Kevin Bruneel

A l'initiative de l'association c.r.c. / cie yvann alexandre, le dispositif *En fabrique* est un espace de carte blanche, de production et d'accompagnement d'artistes professionnels ou amateurs autour d'un projet de création sur une saison.

**Méduse**

Conception - Chorégraphie  
Interprète : Kevin Bruneel  
Lumière : Olivier Blouin  
Musique : Christophe Sartori  
Costumes : atelier k.eel  
Avec la complicité de la cie Yvann Alexandre, de l'Espace Saint-Louis (Cholet) et de l'Espace culturel Léopold Sédar Senghor (Le May-sur-Evre)

**Pink Panik**

Conception - Chorégraphie  
Interprète : Héléne Maillou avec la complicité artistique de Delphine Lamand, Nicolas Guindé (sons), Erwan Tassel (lumières) et de David Ropars. Avec la complicité de la cie Yvann Alexandre, de l'Espace Saint-Louis (Cholet) et de l'Espace culturel Léopold Sédar Senghor (Le May-sur-Evre)  
Coproducteur : THV (Saint-Barthélemy d'Anjou)

# En fabrique

## Kevin Bruneel – Héléne Maillou



● 21h09

© Delphine Perrin

**KEVIN BRUNEEL**

© Kevin Bruneel

Il débute sa collaboration avec Yvann Alexandre en 2003 sur *si demain s'arrêtait*. Il poursuit depuis son aventure au sein de la compagnie ligérienne, tout en travaillant pour Abou Lagraa et plus récemment Carolyn Carlson. Il développe en parallèle ses propres projets en tant que styliste sous le nom de l'atelier k.eel.

**HÉLÈNE MAILLOU**

© Héléne Maillou

Après s'être formée au conservatoire d'Angers, puis au CNDC de 1994 à 1996, elle intègre les compagnies d'Annette Leday et Nathalie Béasse, puis débute une longue collaboration avec Gianni Joseph. Elle travaille également avec les compagnies paq' la lune et map, et rencontre Yvann Alexandre en 2008 pour la création *Venenum Amoris*. Héléne Maillou continue en 2011 son aventure au sein de la compagnie avec la création *globule, un solo pour deux*.

● **MÉDUSE**

Nouvelle création de Kevin Bruneel à la croisée de la danse et de la mode. Méduse est un regard onirique, critique et fort sur le paysage actuel et sur la société de consommation. Méduse explore ce qui glisse dans un acte de pure beauté et le pouvoir unique de modifier son espace. Tel un radeau à la dérive au milieu d'un océan de tourmentes, au milieu d'un océan magnifique...

● **PINK PANIK**

"Un jour parfait, une plaque mortuaire : "Nous ne t'oublierons jamais" égarée dans les gravats, un fœtus en pleine réflexion, la vie dans la main gauche et la mort dans la droite, déguiser la panique en rose..."

Elle a rêvé une sensation de bien-être, de sécurité, de confort ; ...elle a rêvé sa sortie et son entrée, son entrée dans ce monde où la joie et la douleur se rencontrent, se côtoient, se regardent et s'affrontent." H. Maillou

● **21h09 - 9/06/2011**

Espace culturel Léopold Sédar Senghor (Le May-sur-Evre)  
durée 1h10

Pass festival (7 spectacles) → 65 € (plein) ; 30 € (réduit)  
Billet ind. → 14,50 € (plein) ; 6,50 € (réduit) ; 5,50 € (scol.)  
Infos billetterie p. 48-49 et 51

**SOIRÉE PARTAGÉE**● 20h39 → Parvis de l'Espace culturel  
L. Sédar Senghor - Le May-sur-Evre**Passage, Soli éclosion – Création 2005-2008**

Ecole de danse Arabesque – Yvann Alexandre

lire p. 32

● 21h09 → Espace culturel  
L. Sédar Senghor - Le May-sur-Evre**Méduse - création 2011****Pink Panik - création 2011**

● **10h00** → place Travot - Espace d'entraînement public  
**Training quotidien avec Thomas Lebrun**  
Inscriptions : lire p. 10

● **11h40** → place Travot  
**Plateau TV / TLC**  
Rencontre avec des artistes de la biennale  
Accès libre / lire p. 47

● **14h00** → Cinémovida  
**Si j'étais... Christine Bastin**  
La mertitude des choses  
Felix Van Groeningen / Tarif : 4 €

● **18h00** → Médiathèque - salle Araya  
**Rencontre danse**  
Animée par Aurélie Beaupel et Philippe Verrière  
Accès libre / lire p. 46

**CARTE BLANCHE**  
**CHRISTINE BASTIN**

● **20h10** → Espace Saint-Louis - patio Graham  
**Femme - cie Christine Bastin - création 2006**  
Chorégraphie - Interprétation : Christine Bastin -  
Musique : Christophe Séchet, Bernard Parmégiani  
durée 8 min. / Accès libre

● **20h30** → Espace Saint-Louis  
salle Bernstein

**Celui qui danse - cie Christine Bastin - création 2007**  
Chorégraphie : Christine Bastin - Interprète : Anthony Cazaux - Musique : Scanner - Solo  
extrait des "Mots blancs, créé pour les lauréats du concours Talents danse ADAMI 2006  
durée 8 min. / Accès libre

● **21h10** → Espace Saint-Louis  
Chapelle Saint-Louis  
**Noce - Première neige - Fruition, esquisse d'une création**

● **23h10** → Jardin de Verre - Le Cabotin  
**Le Dancefloor - DJ Slade**  
Accès libre

Jardin de la SLA (Maison des Sciences) ← **23h10 et 00h10**

**Lecture publique autour de textes de M. Moreau, par C. Bastin et M. Moreau**

"C'est la première fois que je lirai en public les œuvres d'un écrivain. Un jour, je suis entrée dans une librairie, car je cherchais des lectures pour nourrir en énergie la pièce sur laquelle je travaillais et la libraire m'a dit, après m'avoir entendue parler de ma danse : lisez Marcel Moreau ! ... Alors voilà... Et ce jardin des arts est le lieu rêvé pour partir à l'assaut du corps verbal, lâcher les mots, "dans une pétulance inéduquée, en avidité de mordre..." Christine Bastin  
durée 30 min. / Accès libre sur réservation / Infos billetterie p. 48-49 et 51

[www.cbastin.com](http://www.cbastin.com)



Duos extraits de Be créé en 1999

**Noce**  
Chorégraphie : Christine Bastin  
Interprètes : Michel Abdoul, Pascal Allio  
Création lumière : Patrick Debarbat  
Musique : Jeff Buckley, création electro-acoustique - réalisation bande son Christophe Séchet  
Costumes : Donat Marchand  
**Première neige**  
Chorégraphie : Christine Bastin  
Interprètes : Serge Ambert, Pascaline Verrier  
Création lumière : Patrick Debarbat  
Musique : Arvo Pärt, création electro-acoustique - réalisation bande son Christophe Séchet  
Costumes : Donat Marchand  
En coproduction avec le Théâtre de la ville / Paris, Centre culturel d'Atthis Mons, avec le soutien du Conseil Général de l'Essonne et de l'ADAMI.  
**Fruition**  
Esquisse de la création 2012, autour de l'écriture de M. Moreau  
Interprète : Christine Bastin  
Avec le soutien du Regard du Cygne, Paris



**CHRISTINE BASTIN**

La danse de Christine Bastin a pris sa source chez Anne-Marie Debatte à Lille, et dans le courant Nikolaïs à Paris avec Nikolaïs, Murray Louis, Susan Buirge, Carolyn Carlson et Christine Gérard dont elle rejoint la compagnie. Elle est également nourrie du droit, de la philosophie, de la psychanalyse et de la question jamais épuisée de l'ordre et du désordre des choses dans la nature humaine. Elle crée sa compagnie en 1986, et devient "chorégraphe associée" à de nombreux théâtres français.

Tout au long de son parcours, et selon les pièces, Christine Bastin associe à la danse : le texte (Novarina, Claudel), le théâtre, le cirque, le Hip Hop, la peinture (Kohn, Marty), la musique vivante, la musique electro-acoustique (Parmégiani, Séchet), dans une passion profonde pour la rencontre des arts et l'écriture du mouvement.



**MARCEL MOREAU**

"Voilà un écrivain qui a fait de son corps et de sa pensée le laboratoire d'une démarche susceptible de nous dévoiler des recoins de

l'être, bouleversants... dans une descente vertigineuse consentie au cœur des pulsances du désir, de la mort, de l'art et de la folie... La "chaonnaissance" voilà comment il nomme cette spéléologie spirituelle ou connaissance du chaos interne... C'est à un véritable feu d'artifice verbal que l'on a affaire, éclairant la grande nuit qui pèse sur l'être... Invitant à accroître la connaissance de soi qui est également un approfondissement de la joie noire, déchirée, qu'il y a à vivre sur terre... Ouvrant sous nos pieds, en une danse exténuante, résurrectionnelle et insurrectionnelle, la profondeur même de la vie..."  
Christophe Van Rossom, Critique.



● **21h10**

*Cette danse qui me traverse, cette lumière nourrissante au milieu de l'inquiétude, fragment d'évidence contre la tentation du non-sens... Danse, comme arme douce, irrésistible... Je choisis de parler des vivants sur le lieu de leurs failles... Toucher ce qui se passe au moment de sombrer ou de renaître. Sous la peau, la vibration humaine émergée de l'être, immergée dans l'espace... Ce n'est pas moi qui fais la danse, c'est elle qui me défait pour me fondre dans la grâce... C. Bastin*

● **D'HIER A DEMAIN**

La compagnie Christine Bastin présente trois pièces.  
**Noce** "Même plus deux hommes, juste dans l'amour..."  
**Première neige** "Ils n'ont plus rien, ils vont seulement, volant sur l'aile du vivant..."  
**Fruition**, esquisse de la création 2012. "Cette joie noire, déchirée qu'il y a à vivre sur terre... à ne manquer aucune occasion de naître."

**21h10 - 10/06/2011**

Chapelle Saint-Louis/ durée 40 minutes  
Pass festival (7 spectacles) → 65 € (plein) ; 30 € (réduit)  
Billet ind. → 5 € (tarif unique)  
Infos billetterie p. 48-49 et 51

© Jean-Francis Abadie

● **9h51** → place Travot – Espace d'entraînement public  
**Training quotidien avec Idio Chichava**  
Inscriptions : lire p. 10

● **11h31** → place Travot  
Espace d'entraînement public  
**Carte blanche - Ecole La Bruyère**  
Classe de F. Willem / Accès libre

● **12h31** → place Travot – Espace d'entraînement public  
**Carte blanche - Ecole La Bruyère**  
Classe de M. Papain / Accès libre

● **12h31** → place Travot  
**Plateau TV / TLC**  
Rencontre avec des artistes de la biennale  
Accès libre / lire p. 47

● **17h01** → place Travot  
Espace d'entraînement public  
**Louise Bédard - Chantier public Série Solos**  
Seule, avec tous. Un solo sous le signe du hasard  
et de l'imédiateté du moment présent.  
durée 15 min. / Accès libre

● **17h31** → Musée du Textile  
**Compagnonnage Christine Bastin**  
Accès libre / lire p. 10-11

**18h31** → Jardin de Verre  
**Six order pieces**

● **20h31** → Interlude  
**Archipelago**  
lire p. 40-41

● **23h01** → Jardin de Verre – Le Cabotin  
**Le Dancefloor - DJ Fluke**

Fluke, dj et producteur nantais, nous offre un mix antalgique et vivifiant, à base de grooves profonds, de nouveautés, de vieilleseries funky, d'édits, de blah blah'n'roll, d'indie, de tech, de surf, et de bois bandé. "If you give me purism, I give you my bollocks on a plate".  
Accès libre

Conception et interprétation :  
Thomas Lebrun  
avec les collaborations de Bernard Glandier (chorégraphe), Ursula Meier (scénariste/réalisatrice), Michèle Noiret (chorégraphe), Charlotte Rousseau (vidéaste), Scanner (compositeur), Jean-Marc Serre (créateur lumière)  
Assistante : Anne-Emmanuelle Deroo

Musique : Scanner, Robert Devisée  
- *Suite en UT mineur (Prélude)*, Giacinto Scelsi - *Chukrum II*, Sara Gorby - *Sound of Ghetto (Kunderlech)*, en cours...

Création lumières : Jean-Marc Serre  
Costumes : en cours...

Régie lumière : Jean-Marc Serre  
Régie son : Mélodie Souquet

Régie vidéo : Charlotte Rousseau  
Administration/production :

Rostan Chentouf  
Diffusion/communication :  
Caroline Boussouf

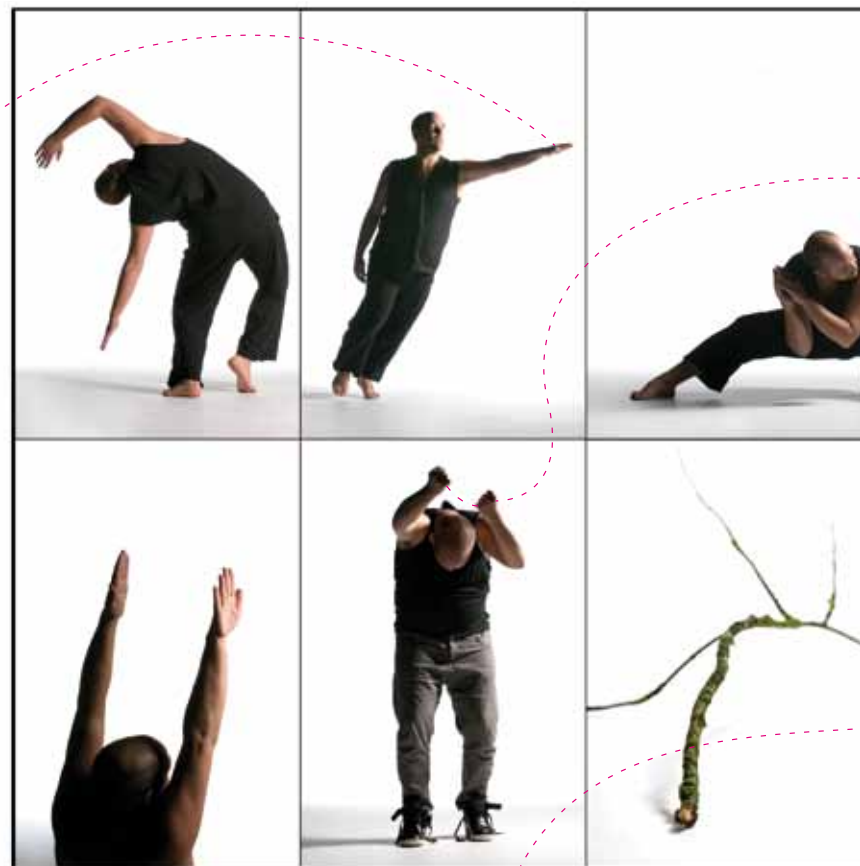
Production : Compagnie Illico  
Coproduction : Danse à Lille/CDC, Les Rencontres Chorégraphiques Internationales de Seine-Saint-Denis, le CCN du Havre - Haute-Normandie (dans le cadre de l'accueil studio), l'ADC (Genève - Suisse), la scène nationale du Manège Maubeuge/Mons, l'association Beaumarchais-SACD dans le cadre de l'aide à l'écriture et de l'aide à la production

Résidence : Compagnie Michèle Noiret/Tandem asbl (Bruxelles), Micadanses - Paris dans le cadre du programme de résidence mensuelle  
Ce projet est soutenu par le département de la Seine-Saint-Denis et s'inscrit dans le cadre du dispositif départemental *In Situ, artistes en résidence dans les collèges*.

*Pouce !* est un solo dansé et chorégraphié par Bernard Glandier. Créé en mai 1994 pour le festival Danses au cœur à Chartres. Transmis à Thomas Lebrun en 1999

La compagnie Illico est artiste associé à Danse à Lille / CDC jusqu'en 2011. Elle reçoit le soutien de la DRAC Nord - Pas de Calais au titre de l'aide à la compagnie chorégraphique et du Conseil Régional Nord - Pas de Calais au titre du conventionnement.

[www.cieillico.fr](http://www.cieillico.fr)



18h31



THOMAS LEBRUN

Implanté en région Nord - Pas de Calais, Thomas Lebrun fonde la compagnie Illico en 2000. Il est artiste associé à Danse à Lille / CDC Roubaix depuis 2006, donnant une

place importante à ses activités pédagogiques. Avec un répertoire riche de créations en France et à l'étranger, il a développé une écriture chorégraphique exigeante et précise, alliant une danse rigoureuse à une théâtralité affirmée. Il prépare actuellement plusieurs projets dont *La jeune fille et la mort*, pièce pour sept danseurs et un quatuor à cordes.

● **SIX ORDER PIECES**

Pour la création d'une œuvre, un chorégraphe s'entoure souvent de différents collaborateurs. Dans *Six order pieces*, Thomas Lebrun change l'ordre et le questionne : ceux qui d'habitude accompagnent ou finalisent un projet chorégraphique seront ici les fondements de l'écriture du spectacle. Thomas Lebrun prête ses qualités d'interprète de chorégraphe à six créateurs invités. Transmission et héritage, rencontres inédites ou encore collaborations re-visitées pour une création regroupant six soli de dix minutes.

**18h31 - 11/06/2011**

Jardin de Verre / durée 1h05

Pass festival (7 spectacles) → 65 € (plein) ; 30 € (réduit)  
Billet ind. → 14,50 € (plein) ; 6,50 € (réduit) ; 5,50 € (scol.)  
Infos billetterie p. 48-49 et 51



• **cie Kubilai Khan investigations**  
Frank Micheletti

[www.kubilai-khan-investigations.com](http://www.kubilai-khan-investigations.com)



20h31

● **ARCHIPELAGO**  
CRÉATION 2010-2011

Pièce pour quatre danseurs et deux musiciens, intégrant une danseuse de la compagnie Noyam, Sarah Naa Ayeley Okine. Archipelago propose une partition plurielle de portraits-monde qui nous agitent.

Frank Micheletti s'attache à "l'être en trajet", dans son altérité – son rapport aux autres, au corps étranger – dans sa liberté aussi, et nous immerge en profondeur dans la contemporanéité d'un pays africain, Le Ghana. Un regard sur la part de désordres et de turbulences où s'agit le "nouveau nouveau monde", un engagement sur ce qui nous entoure, ce qui nous regarde, ce qui n'a pas sa place.

Il en appréhende les mouvements d'ancrage et de migrations, d'accélération et de mutations dans une écriture chorégraphique mouvante et poétique, entre intensité, intimité et douceur charnelle, une écriture en dialogue avec un travail vidéo réalisé au Ghana par Romain Kronenberg, et une composition musicale déployée live sur le plateau.

**20h31 – 11/06/11**

Interlude / durée 1h

Entrée gratuite sur réservation.

Infos billetterie p. 48-49 et 51

© J-Louis



**FRANK MICHELETTI**

Après avoir reçu une formation théâtrale, Frank Micheletti travaille avec Hubert Colas et Isabelle Pousseur, avant de s'orienter vers la danse.

Il accompagne alors Joseph Nadj sur plusieurs créations en tant que danseur - *Le canard pékinois*, *Les échelles d'Orphée*, *L'anatomie d'un fauve*, *Woyzek*, *Commedia Tempo*, *Les commentaires d'Habacuc* - et en qualité d'assistant pour la mise en scène de *Le cri du caméléon*, réalisé pour le Centre National des Arts du Cirque.

En 1996, il fonde avec Cynthia Phung-Ngoc, Ivan Mathis et Laurent Letourneur la compagnie Kubilai Khan investigations.

De 2007 à 2009, il est artiste associé à la Comédie, scène nationale de Clermont-Ferrand, ainsi qu'à L'Arsenal de Metz pour deux ans. En 2008, la compagnie s'inscrit dans le projet "Tremblay, territoire(s) de la danse", en partenariat avec le Théâtre Louis Aragon de Tremblay en France.

Après avoir été Artiste associé de 1999 à 2001 à Châteaувallon, il poursuit son étroite collaboration avec ce lieu. En 2009, il est accueilli à la Villa Kujoyama de Kyoto en résidence de recherche et de création.

Chorégraphie – conception – mise en scène : Frank Micheletti

Scénographie : Frank Micheletti et Ivan Mathis

Interprètes : Idio Chichava, Frank Micheletti, Naa Okine, Rémi Aurine-Belloc, Ikué Nakagawa

Musique - son : Rémi Aurine-Belloc, Romain Kronenberg

Vidéo : Romain Kronenberg

Lumière : Ivan Mathis

Production : cie Kubilai Khan investigations

Coproduction : Ambassade de France au Ghana, Théâtres en Dracénie de Draguignan, CNCDC de Châteaувallon et l'Alliance française d'Accra.

Avec le soutien de Culturesfrance – Ministère des Affaires Etrangères.



© J-Louis

Les Séances chorégraphiques proposent un autre regard sur la programmation de la Biennale. Une autre approche que celle purement chronologique du festival, qui déroule ses propositions artistiques jour après jour.

En quelques heures en effet, le temps d'une soirée entièrement gratuite, le public - dans sa très grande diversité - a l'occasion de s'offrir un condensé du festival et de toucher de près la danse d'Effervescence.

Au cœur de la ville, dans ses endroits les plus emblématiques comme les plus insolites, de façon délibérée ou au hasard d'une rue, lors d'une pause sur un banc... Laissez-vous entraîner dans un tout autre parcours "Danse", articulé autour d'une colonne vertébrale imaginée par la compagnie Kubilai Khan investigations

Around us

"*Around us est un parcours, un espace-temps tourné vers des processus ouverts, vivants, des actes de présence sans intermédiaire. La danse est potentiellement de tous les lieux.*" Frank Micheletti Kubilai Khan investigations.

### Germana Civera FIGURES

→ Jardin de Verre

Durée 30 min. / Gratuit sur réservation / lire p. 23

### Germana Civera FIGURES

→ Jardin de Verre

Durée 30 min. / Gratuit sur réservation / lire p. 23

### L'Echiquier - Yohann TT et l'Ecole Jules Verne

→ place Travot

Durée 10 min. / Accès libre / lire p. 20

### C'est arrivé demain... Spectacle des classes de danse du Conservatoire

→ Interlude

Durée 1h15. / Gratuit sur réservation / lire p. 24

19h34

19h54

20h04

20h14

20h34

20h54

### Nicolas Maloufi performance Les effondrés - mobile 3

→ place Travot

Durée 30 min. / Accès libre



### 1<sup>er</sup> mouvement / Around us

#### Déflexion phénomène Kubilai Khan investigations

→ Cinémovida - salle "Fantôme"

"*Tout commence dans une salle de cinéma sans images, une salle "Fantôme" pour voir plus loin que les écrans et les murs qui nous entourent. [...]"*

Durée 30 min. / Gratuit mais nombre de places limité.

### 2<sup>e</sup> mouvement / Around us

"*Intensifier nos présences dans la réalité collective du tissu urbain.*"

Frank Micheletti - Kubilai Khan investigations.

Trois solos déplacent un imaginaire palpable, concret et radical comme une émancipation.

### 3<sup>e</sup> mouvement / Around us

→ Arcades rue François Tharreau

"*Akasaka Research est un bureau d'études. Ses sujets sont la question de nos désirs. Sont-ils intérieurs ou ressemblent-ils à des paysages ? Une expérience émotionnelle de l'espace, au-delà du milieu physique, l'espace devient un générateur de sensations.*"

Frank Micheletti - Kubilai Khan investigations.

Durée 15 min. / Accès libre

### 2- looms of light #2

Kubilai Khan investigations

→ galerie de l'EMAP

Durée 15 min. / Gratuit mais nombre de places limité à 20.

### 1- looms of light #1

Kubilai Khan investigations

→ rue Jean Paul II

Durée 10 min. / Accès libre

### 3- okura- Kubilai Khan investigations

→ Jardin du Mail

Durée 15 min. / Accès libre

### L'Echiquier - Yohann TT et l'école Jules Verne

→ place Travot

Durée 10 min. / Accès libre / lire p. 20



© Gilles Clément



# Séances chorégraphiques

4 juin / Accès libre et gratuit

## Gwiazda, solo de *La constellation consternée* (2008) – T. Lebrun

→ Espace Saint-Louis – patio Graham  
Durée 18 min. / Gratuit mais nombre de places limité à 40.

Quand on est enfant et que l'on perd un proche, on nous dit souvent qu'il est parti au ciel, qu'il s'est transformé en étoile... En gwiazda, pour les petits Polonais... Un solo pour Manue, sur le chant de sa sœur Emeline. Danser la perte, la disparition d'un être aimé, la naissance du souvenir, l'apparition du vide. Une danse au rayonnement irrégulier, à l'intensité émotionnelle et physique mesurée, à observer, à chercher, à deviner. Ce n'est pas une petite ou une grande étoile. Juste une étoile avec sa force et sa discrétion, sa lueur qui peut être voilée par un nuage passager, et la place qu'elle occupe au milieu de toutes les autres. Une que l'on choisit en se disant que c'est elle.



Chorégraphie : Thomas Lebrun  
Interprète : Anne-Emmanuelle Deroo  
Musique : Seb Martel, avec l'aimable participation de Emeline Deroo, Vincent Segal et Greg Szlapczynski, Nick Cave  
Création lumière : Jean-Marc Serre  
Costume : Jeanne Guellaff  
Production : Compagnie Illico  
Avec le soutien de : Danse à Lille/CDC



● Performance autour de l'exposition de Delphine Perrin  
→ Parvis de l'Hôtel de Ville  
Cyrille Musy, danseur acrobate, circassien.  
Création musicale : Bertrand Landhauser  
Durée 10 min. / Accès libre

## 4<sup>e</sup> mouvement / *Around us*

→ Bar'Ouf

### Mmmmmmm Kubilai Khan investigations

Pour le final, nous vous invitons au bar "ouf" pour une performance très spéciale, farouchement joyeuse. Mmmmmmm, musiques festives. Sans dévoiler la surprise, un Japon hors norme vous guidera dans les plaisirs de l'inattendu et de l'inconnu.



## L'étoile jaune, solo de *La constellation consternée* (2008) – Thomas Lebrun

→ Espace Saint-Louis  
Chapelle Saint-Louis  
Durée 10 min.  
Gratuit mais nombre de places limité à 40 personnes.

## Performance autour de l'exposition de Delphine Perrin

→ Jardin du Mail  
Aline Landreau, performer, artiste chorégraphique  
Durée 15 min. / Accès libre / tire p. 27

## L'étoile jaune, solo de *La constellation consternée* (2008)

→ Espace Saint-Louis - Chapelle Saint-Louis  
Durée 10 min. / Gratuit mais nombre de places limité à 40 personnes.

Autre représentation de l'étoile, elle est apparue dans un contexte historique aussi noir qu'une étoile scintille. Anne-Sophie et sa danse ont cette douce beauté innocente, renfermant une colère et une force profondément ancrées. Le rayonnement paisible et diffus d'une jeunesse vivante, au devant d'une rage bouillonnante et d'une fierté juste et sincère. L'innocence, la rage et la fierté sont des sentiments et des états directement liés à cette période d'humanité massacrée, où l'étoile ne représentait plus le rêve, la beauté et la liberté, mais symbolisait la peur et le cauchemar d'un peuple, l'horreur d'une guerre et la folie d'un homme... Une étoile ne s'attrape pas, ne s'enferme pas, ne s'éteint pas...



Chorégraphie : Thomas Lebrun  
Interprète : Anne-Sophie Lancelin  
Musique : Samuel Barber - *Adagio for strings*  
Création lumière : Jean-Marc Serre  
Costume : Jeanne Guellaff  
Production : Compagnie Illico  
Avec le soutien de : Danse à Lille/CDC

## Around us

### Coupures - Kubilai Khan investigations

→ Espace Saint-Louis - salle Rossini

Un débordement par les genres.  
Ce duo active la question du masculin et du féminin.  
Le corps porte la différence et des entrées multiples qui partent sur les échelles de temps et d'espaces, où se jouent nos images, nos représentations.  
Ce duo recoupe, reprise des matériaux qui réfléchissent les relations de dualités en interférences et/ou en continuité : jeux de distinctions, de résistances, d'attractions ou de répulsions, de densités, de poids et de mesures, de sexe. Brèves trajectoires sur nos matérialités.

Durée 40 min. / Gratuit mais nombre de places limité.



## › LES RENCONTRES DANSE

Les Rencontres danse sont imaginées comme des temps d'échanges et de culture chorégraphique à destination du grand public.



Animées par Aurélie Beupel, du blog Danse et dense (<http://freesia.over-blog.com/>) et auteur de la Gazette du festival (lire ci-contre), et par le journaliste-critique de danse Philippe Verrière, quatre de ces "Rencontres" sont proposées pendant la Biennale.

D'une durée d'1h30 maximum, les Rencontres danse se déroulent en deux temps :

- un plateau de 60 minutes animé par Philippe Verrière, réunissant des chorégraphes professionnels pour un échange autour des œuvres et des démarches proposées pendant cette première biennale ;
- un second plateau de 30 minutes, animé par Aurélie Beupel autour du volet Compagnonnages associatifs (lire p. 10-11), réunissant les associations et les artistes intervenant dans ce cadre.

Médiathèque Elie Chamard  
salle Araya

Accès libre

- 4/06/11  
de 16h04 à 17h34
- 7/06/11  
de 18h07 à 19h27
- 8/06/11  
de 18h08 à 19h28
- 10/06/11  
de 18h à 19h30



### AURÉLIE BEUPEL

Danseuse depuis l'âge de trois ans, Aurélie Beupel perçoit la difficulté d'assumer cet espace d'expression si intime et véritable qu'est la danse.

Danseurs et chorégraphes méconnaissent les non-danseurs et inversement. C'est le besoin impérieux de comprendre cet état de fait qui l'incite à rencontrer les professionnels de la danse. Lors des débuts d'*Octobre en Normandie*, elle propose à une radio locale ses interviews des chorégraphes invités. Presque quinze ans plus tard, son savoir-faire rédactionnel, journalistique et photographique est mis intégralement au service de la danse : le blog Danse et dense est né. Interviews vidéos de chorégraphes (connus ou non), articles sur les pièces, photographies de répétition, ou comment parler simplement et clairement de danse au XXI<sup>e</sup> siècle afin d'offrir, sous un angle nouveau et direct, cet art vivant aux néophytes autant qu'aux avertis et contribuer à l'élaboration d'une mémoire.



### PHILIPPE VERRIÈRE

Philippe Verrière est journaliste, critique de danse et romancier. Après avoir été rédacteur en chef des Saisons de la Danse,

il écrit aujourd'hui pour plusieurs journaux et magazines spécialisés français et étrangers (La Scène, La Lettre du Spectacle, Danser, Danza e Danza...). Il est l'auteur de *Légendes de la Danse* (2002) et de *Chefs d'Œuvres de la Danse* (2004) aux éditions Hors Collection, mais aussi de *La Muse de mauvaise réputation* (2006, éditions La Musardine - coll "l'attrape-corps") et a également dirigé avec Amélie Grand l'ouvrage *Où va la danse ?* (2005, éditions Seuil / Archambaud). Dernièrement, il a publié *La Question du chorégraphe via Pascal Montrouge* (2009, éditions Noys) et *Carolyn Carlson* (2009, éditions Actes Sud).

## › RENDEZ-VOUS MÉDIAS

### Points presse publics

- Louise Bédard / cour de l'EMAP (repli galerie d'exposition)  
Mardi 31 mai - 11h40
- Ingeborg Liptay / Espace Saint-Louis patio Graham  
Lundi 6 juin - 17h06
- Christine Bastin et Marcel Moreau / galerie BOS  
Jeudi 9 juin - 11h49

### Plateaux TV en partenariat avec TLC

Place Travot / Accès libre pour tous

Interview d'artistes de la biennale, suivie d'un temps d'échanges avec le public.

### Gazette du festival

Un éclairage sur les spectacles, les performances, les expositions, les artistes. Au total, 5 numéros d'information sur les 11 jours de programmation.

Rédacteur en chef : Aurélie Beupel

### Blog Danse et dense

Un rendez-vous quotidien avec l'actualité du festival : rendus d'ambiance, billets, articles sur les spectacles, interviews, photographies.

Rédacteur en chef : Aurélie Beupel

<http://freesia.over-blog.com>

### Site de la Ville

[ville-cholet.fr/effervescence](http://ville-cholet.fr/effervescence)

### Mur de presse

Jardin de Verre

Une fresque mise à jour quotidiennement présente l'ensemble des alertes et des articles publiés dans le cadre du festival.

# INFORMATIONS PRATIQUES

## → Hôtel de Ville

49321 Cholet cedex  
02 72 77 20 00  
courriel : info@ville-cholet.fr

## → Direction de la Culture

02 72 77 20 60

## → Association C.R.C. / cie yvann alexandre

2, rue François Tharreau - 49300 Cholet  
09 81 94 77 43  
yvannalexandre.crc@hotmail.fr

## → Billetterie

### • ventes et réservations

- à l'accueil du Jardin de Verre : du mardi au vendredi de 14h à 19h
- par téléphone : paiement sécurisé par carte bancaire
- par Internet : [www.jardindeverre.fr](http://www.jardindeverre.fr)

• **Pass festival** : 7 spectacles 65 € ; 30 € (réduit)

• **Billet individuel** : 14,50 € ; 6,50 € (réduit) ; 5,50 € (scol.)

### • Spectacles présentés à la Chapelle Saint-Louis

Billet individuel : 5 € (tarif unique)

## → Jardin de Verre

13 boulevard Gustave Richard - 49300 Cholet  
02 41 65 13 58 - [www.jardindeverre.fr](http://www.jardindeverre.fr)

## → Pour préparer votre séjour (hébergement, restauration...)

Office de Tourisme du Choletais  
14 avenue Maudet - BP 10636  
49300 Cholet  
02 41 49 80 00 - [www.ot-cholet.fr](http://www.ot-cholet.fr)

## → Contact presse

Véronique BONNET - 06 74 97 44 28  
vbbonnet@ville-cholet.fr



Cholet  
sur votre  
smartphone

ACTU, CINÉMA  
AGENDA  
PLAN DE LA VILLE...

[www.ville-cholet.fr](http://www.ville-cholet.fr)

Téléchargez l'application Cholet,  
disponible sous iPhone,  
Android, OVI-Nokia

# Stationnement

## NAVETTES

Une navette Cœur de ville gratuite est à votre disposition pour vos déplacements en centre-ville.

Du mardi au vendredi de 14h à 18h30 et le samedi de 10h à 18h30.

Choletbus : 02 41 49 02 88  
[www.choletbus.fr](http://www.choletbus.fr)

Le festival *Effervescence* met également à disposition trois navettes :

→ Interstice - F. Ramalingom (lire page 18)

**jeudi 2 juin**

départ à 12h42 du Jardin de Verre vers le Musée du Textile.

→ En fabrique Kevin Bruneel/ Hélène Maillou (lire page 35)

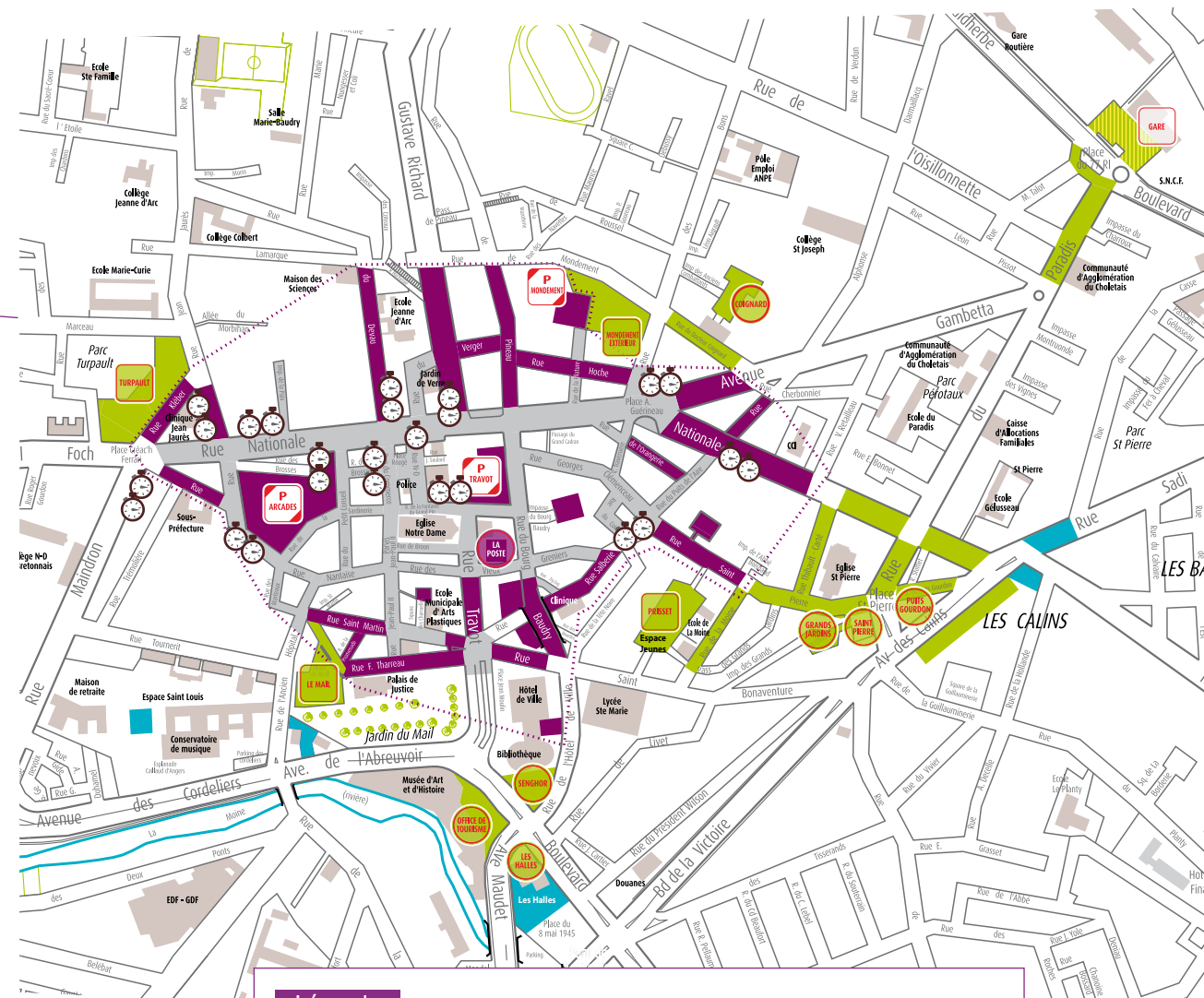
**jeudi 9 juin**

départ à 20h39 du Jardin de Verre vers l'Espace culturel L. S. Senghor du May-sur-Evre.

→ Compagnonnage C. Bastin (lire page 10-11)

**samedi 11 juin**

départ à 17h11 du Jardin de Verre vers le Musée du Textile.



## Légende

### Cœur de Ville

- Parkings couverts
- Durée limitée à 4h
- Voirie - parkings durée limitée à 2h

### Zone Verte

- Libre accès
- Durée limitée à 4h
- Voirie durée limitée à 2h

### Zone Gare

- Forfaits 1h - 4h
- 8h - semaine - mois

### Zone bleue

- Voirie - parkings



Arrêts-minute





1<sup>ER</sup> › 11 JUIN 2011  
**effervescence**  
BIENNALE DE DANSE  
CHOLET

VILLE-CHOLET.FR/EFFERVESCENCE  
02 72 77 20 60

CONTACT PRESSE  
Véronique BONNET - 06 74 97 44 28  
vbonnet@ville-cholet.fr

